

Störungen bitte unter der Telefonnummer 1171 melden!

Kurzanleitung SMART Board
—
Seminarräume Theologicum

Erste Schritte

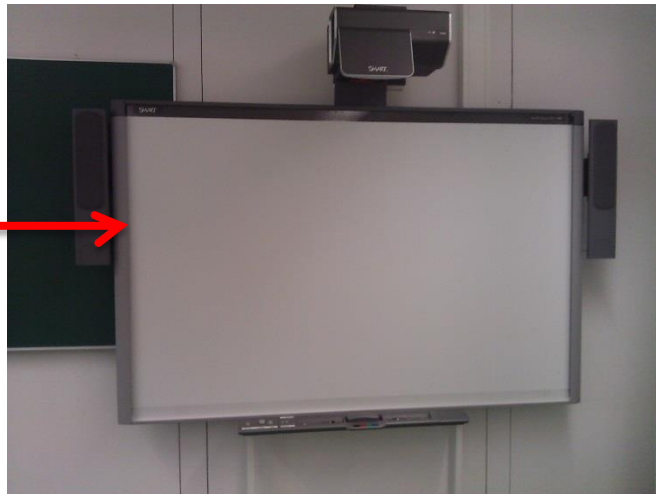
EINSCHALTEN UND ANMELDEN

GEORG-AUGUST-UNIVERSITÄT GÖTTINGEN



PC einschalten

Das Board ist fest an der Wand befestigt und hoch- und heruntergefahren werden

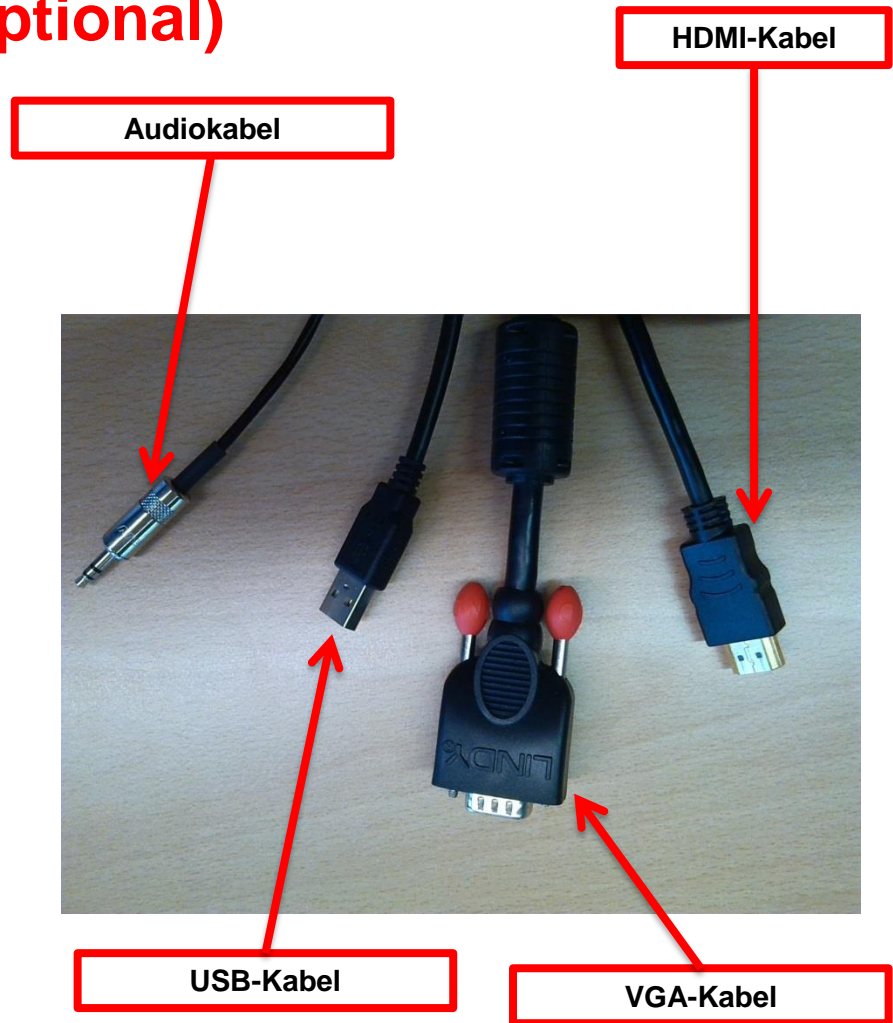


PC einschalten
(seitlich vom Board an der Wand montiert)



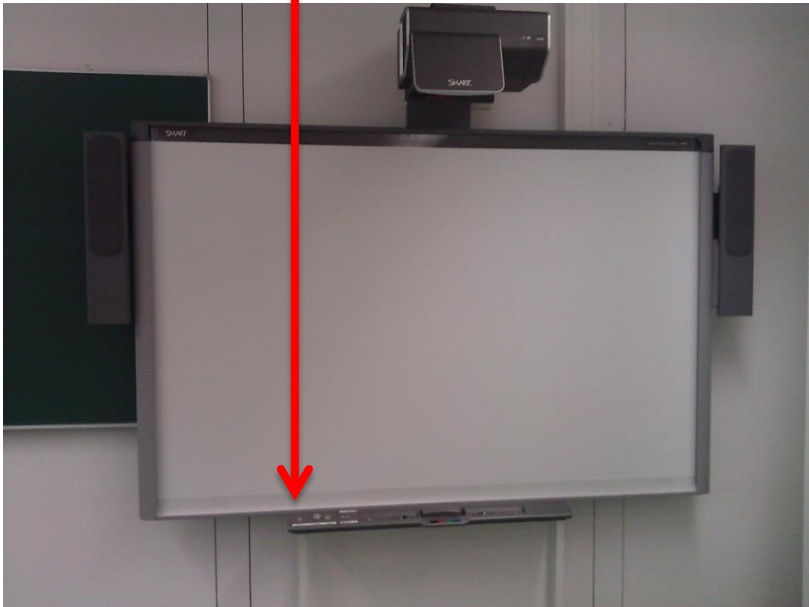
Notebook anschließen (optional)

- Für die Nutzung des SMART Boards als Beamer
VGA-Kabel und Audiokabel an Ihr Notebook anschließen
oder HDMI-Kabel und Audiokabel anschließen
- Für die Nutzung des SMART Boards als interaktives Board
Zusätzlich USB-Kabel anschließen
ACHTUNG: Voraussetzung für die Nutzung als interaktives Board ist die Beantragung der Lizenz und die Installation der SMART Notebook-Software auf Ihrem Notebook! Mehr Informationen unter <http://www.uni-goettingen.de/de/368313.html>.



SMART Board einschalten

SMART Board
einschalten



Anmeldung I

Ist der Startbildschirm am SMART Board nicht sichtbar,
Quellwahltaste betätigen und
Quelle auswählen:

- für den PC **VGA 1** .
- für Ihr Notebook im **Verfügungsgebäude** oder **Theologicum HDMI** (unabhängig davon, ob Sie das HDMI- oder VGA-Kabel angeschlossen haben)
- für Ihr Notebook **in anderen Gebäuden VGA 2** oder **HDMI** (je nachdem welches Kabel Sie angeschlossen haben)



Quelle wählen

Anmeldung II

- Maus und Tastatur befinden sich unterhalb des SMART Boards und können aus der Ablage entnommen werden. (nur VG)
- Am PC mit dem GWDG-Account anmelden:

Beispiel für Lehrende:

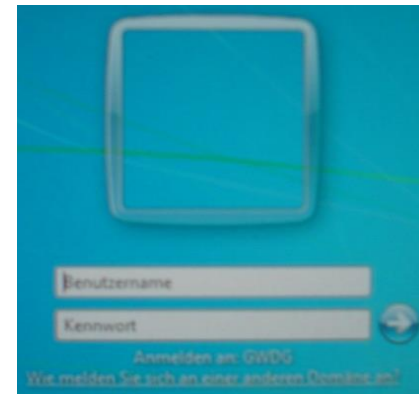
Benutzername: gwdg\mmuster

Passwort: *****

Beispiel für Studierende:

Benutzername: ug-
student\max.muster

Passwort: *****



Einführung

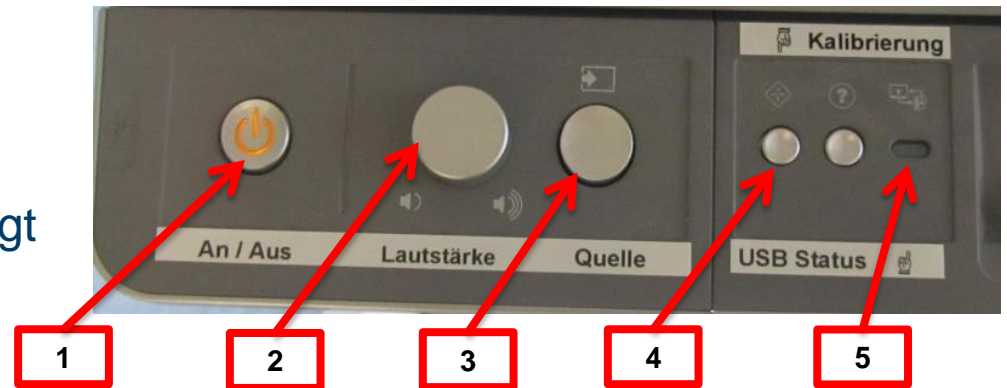
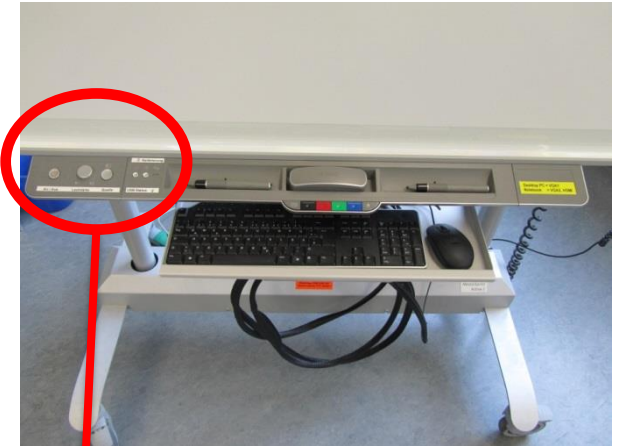
GRUNDFUNKTIONEN

GEORG-AUGUST-UNIVERSITÄT GÖTTINGEN



Tasten auf dem SMART Board

- **Taste 1:** SMART Board an/ausschalten
- **Taste 2:** Lautstärke mit dem Rädchen regulieren
- **Taste 3:** Zwischen den Quellen Notebook (HDMI bzw. VGA 2) und PC (VGA 1) wechseln (siehe Folie „Anmeldung I“)
- **Taste 4:** SMART Board neu kalibrieren (siehe Folie „Kalibrierung des SMART Boards“)
- **Anzeige 5:** USB-Status (Zeigt die Verbindung zum PC an)



Kalibrierung des SMART Boards

Eine Kalibrierung ist vor jeder Benutzung empfehlenswert.

- **Schritt 1:** Betätigen Sie die Kalibrierungstaste am SMART Board. Auf dem SMART Board öffnet sich nun der Kalibrierungsmodus.
- **Schritt 2:** Klicken Sie mit Ihrem Finger auf den Mittelpunkt des Ziels. Nun erscheinen nacheinander drei weitere Ziele, die Sie ebenso mit dem Finger anklicken. Dadurch wird die Kalibrierung abgeschlossen.

Kalibrierungstaste am SMART Board drücken

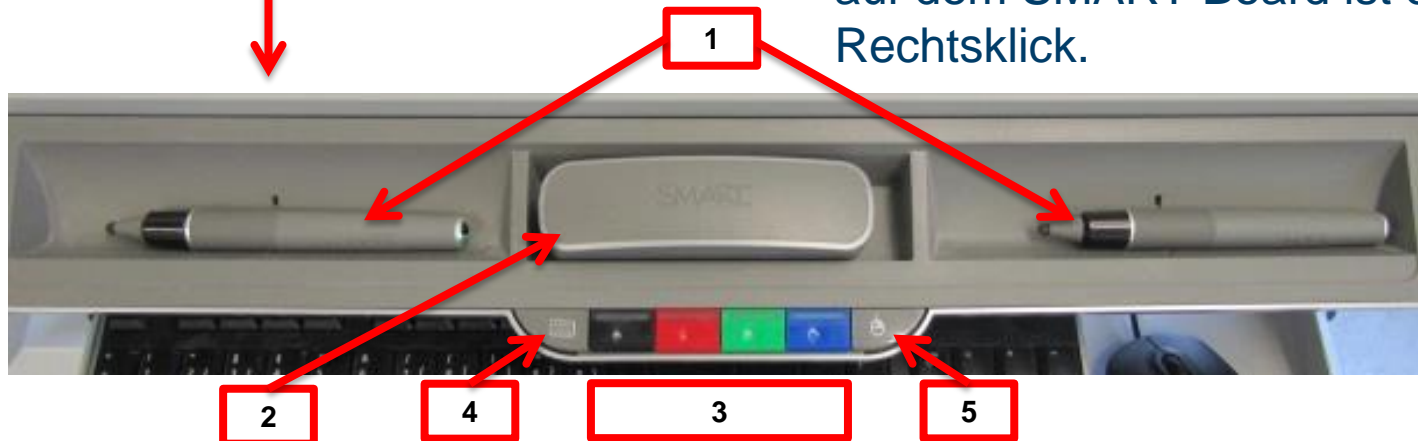
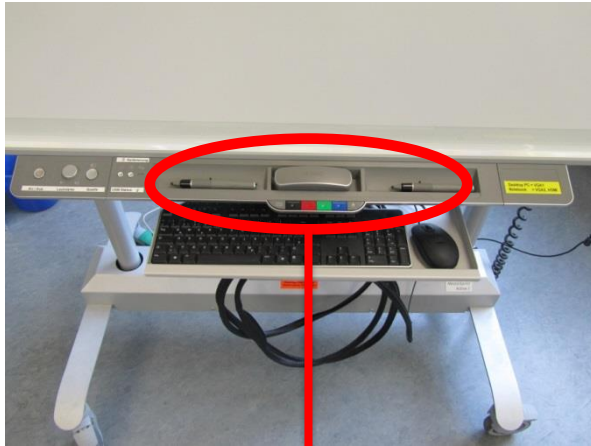


Ziel mit dem Finger berühren



Schreibwerkzeuge für das SMART Board

- Verwenden Sie einen der Stifte (1), um Notizen auf dem SMART Board vorzunehmen. Mit dem Schwamm (2) können Sie diese wieder löschen.
- Wechseln Sie die Stifffarbe mit den Farbtasten (3).
- Mit der Taste (4) öffnen Sie eine virtuelle Tastatur.
- Drücken Sie die Taste (5). Der nächste Klick mit dem Finger auf dem SMART Board ist ein Rechtsklick.



Erste Schritte

ANNOTATIONEN

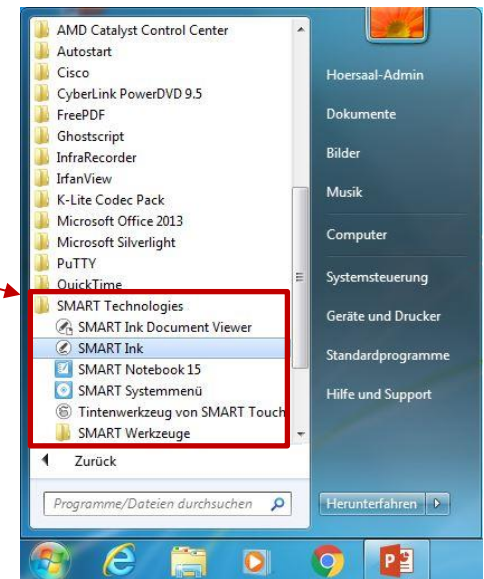
SMART Ink Dynamic Toolbar Öffnen

- der SMART Ink Dynamic Toolbar öffnet sich automatisch beim Anmeldung.
- Wenn es sich nicht rechtzeitig öffnet, Sie haben zwei Methoden zur Verfügung.



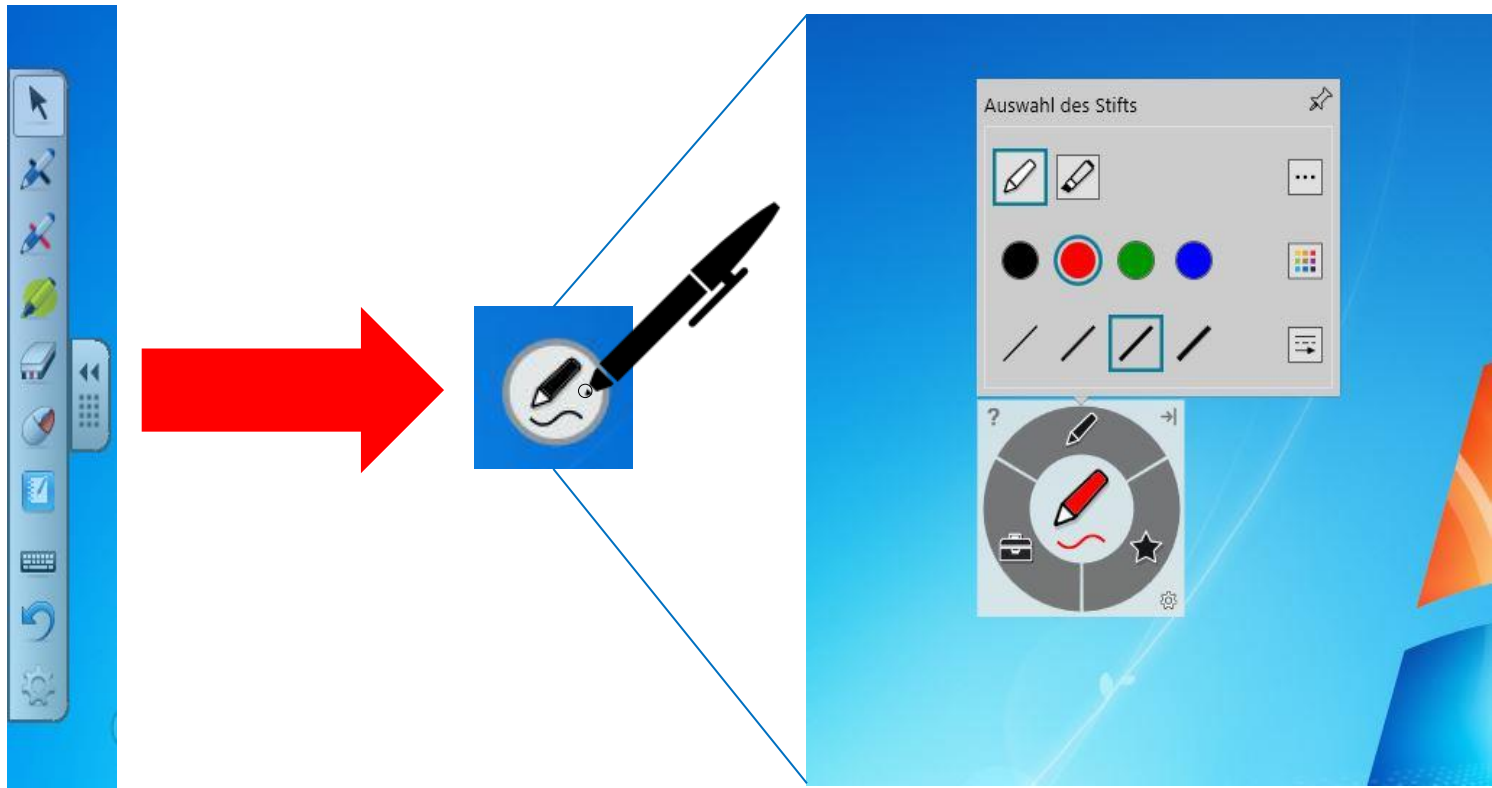
Verwenden Sie die Farbtasten um die Software „SMART Ink“ zu öffnen.

Oder, öffnen Sie Windows Start Menü und suchen Sie den Ordner „SMART Technologies“ und wählen Sie die Software „SMART Ink“.

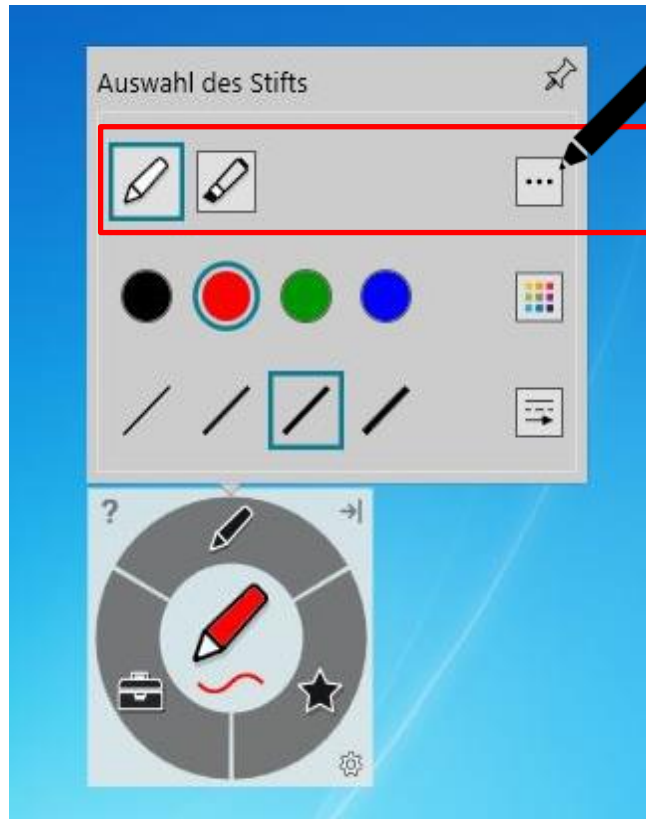


Der Übergang

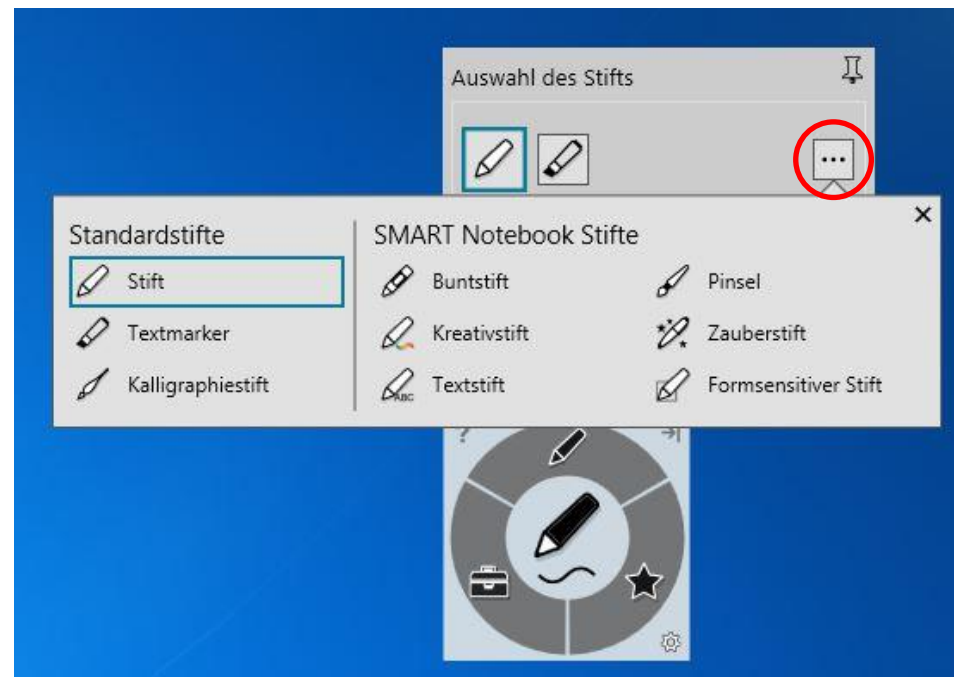
von der schwebenden Werkzeugleiste zur SMART Ink Dynamic
Toolbar



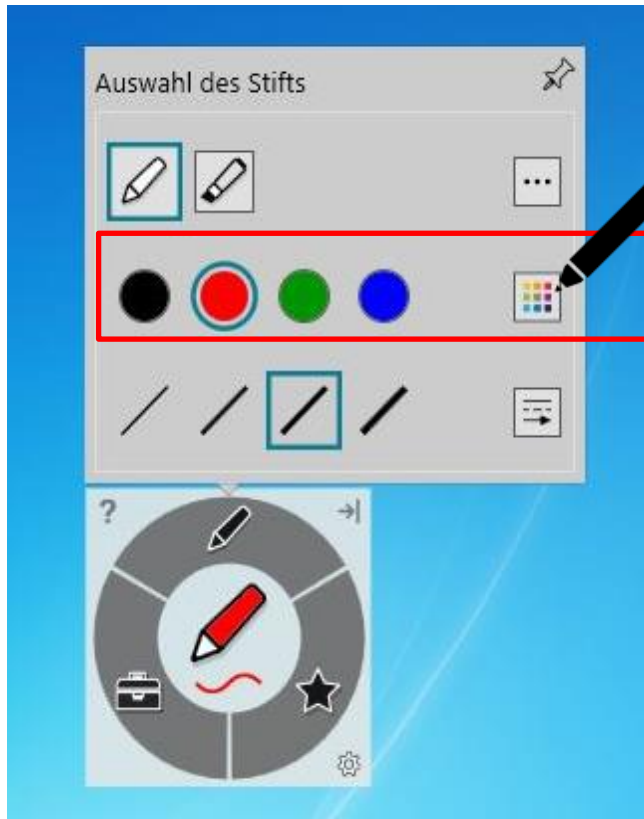
SMART Ink Dynamic Toolbar



Auswahl verschiedener Stifte

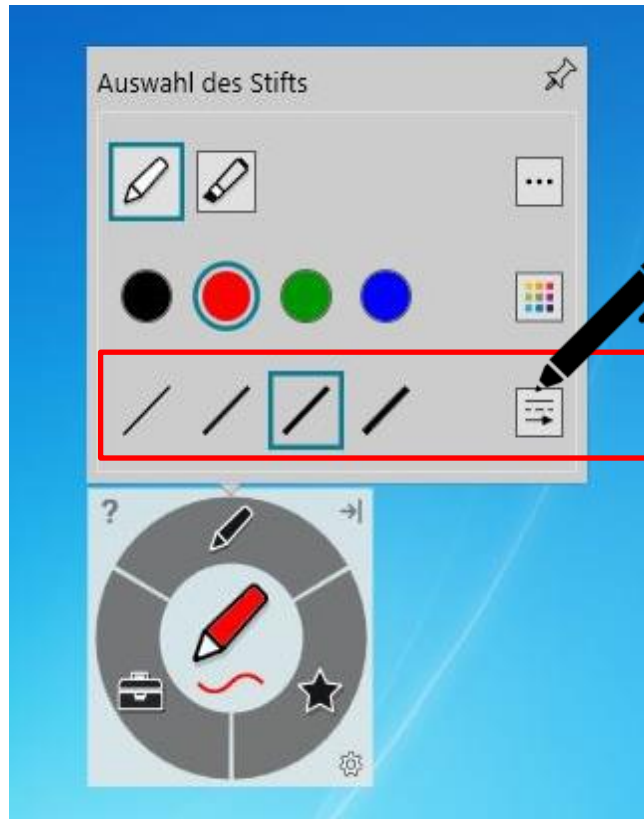


SMART Ink Dynamic Toolbar

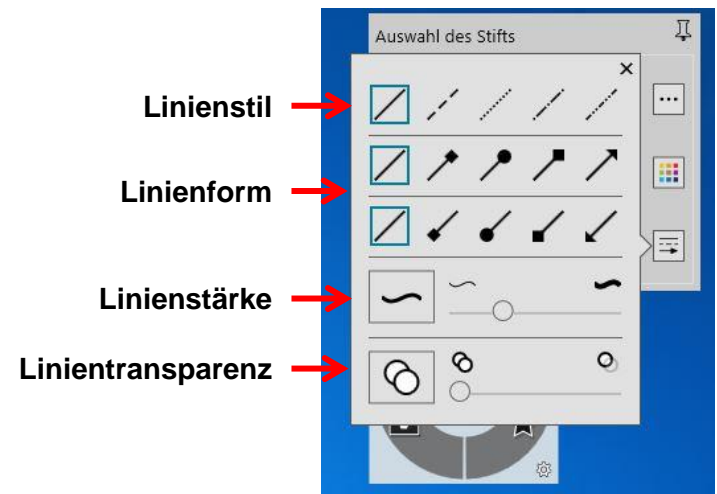


Auswahl verschiedener Farben für die Stifffunktion

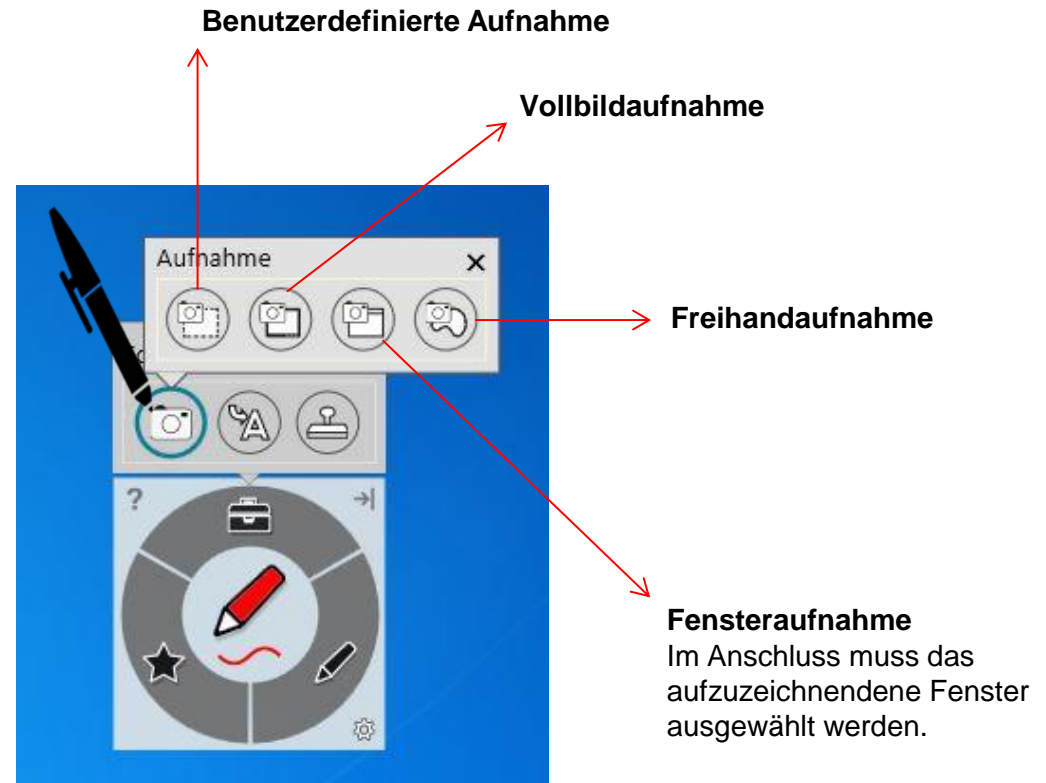
SMART Ink Dynamic Toolbar



Auswahl der Linieneigenschaften



SMART Ink Dynamic Toolbar



SMART Ink Dynamic Toolbar



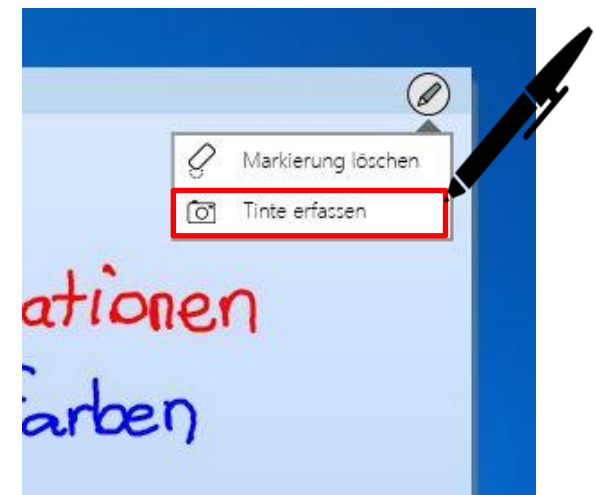
Schreiben Sie in die Box, um Tinte in Blockschrifttext umzuwandeln.



Desktop-Annotationen

Verwenden Sie die Farbtasten, um auf dem Desktop zu schreiben. Es öffnet sich automatisch ein Notizblatt.

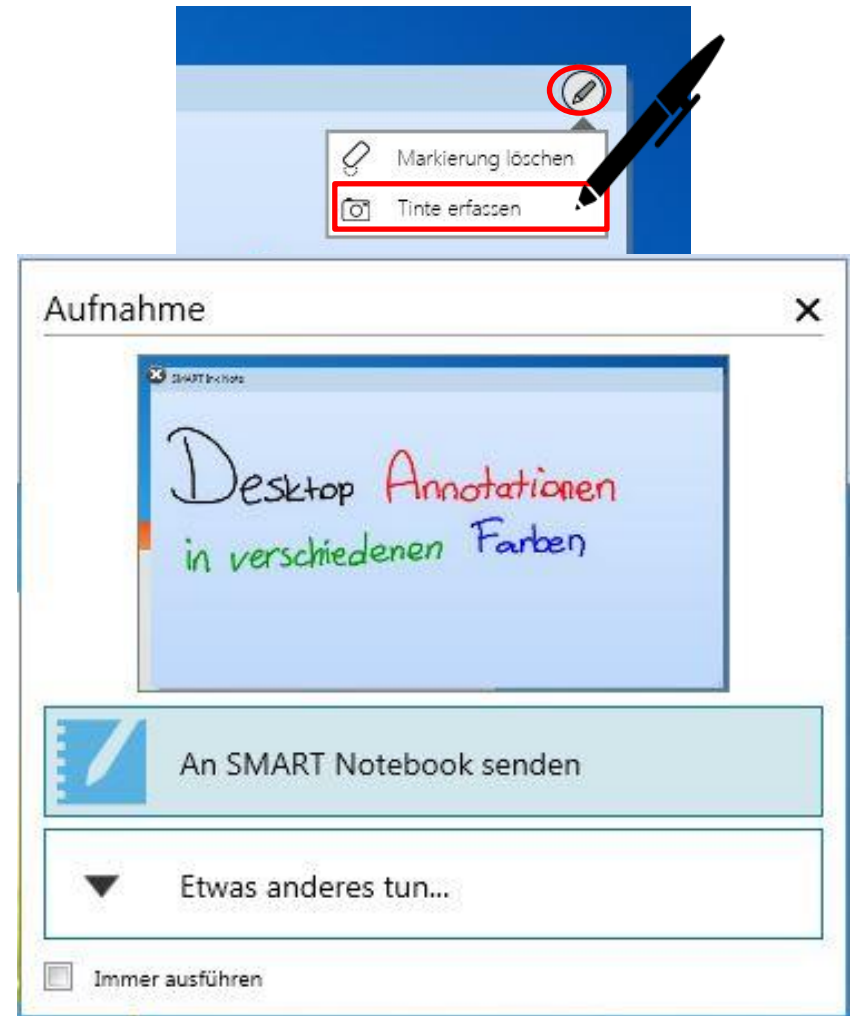
Um diese Notizen zu sichern, klicken Sie rechts oben auf den **SMART Ink Stift** und dann auf „Tinte erfassen“.



Desktop-Annotationen

Es öffnet sich ein Fenster für Sie und Sie können die Aufnahme an die Software „Smart Notebook 15“ senden.

Unter „Etwas anderes tun..“ können Sie die Aufnahme auf dem Desktop oder auf an einem anderen Ort speichern oder die Aufnahme kopieren.



Erste Schritte

PRÄSENTIEREN MIT DEM SMART BOARD

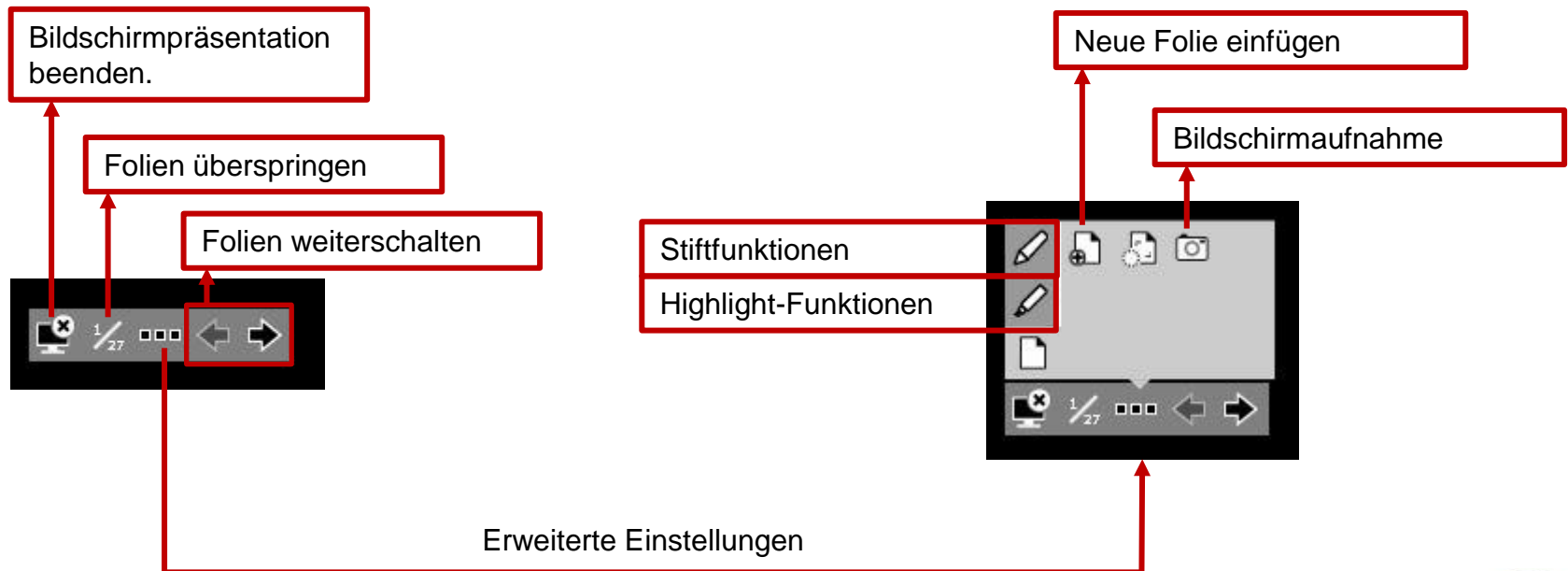
GEORG-AUGUST-UNIVERSITÄT GÖTTINGEN



Power-Point-Annotationen

Sie können in der Präsentationsansicht Ihrer Power-Point-Präsentation einfach reinschreiben. Hierfür verwendet das SMART-Board die Annotationstools von PowerPoint.

Über dieses Bedienfeld können Sie die Folien weiterschalten und/oder eine leere Folie hinzuschalten, um ein Tafelbild zu erstellen.



Erste Schritte

SMART BOARD ALS TAFELERSATZ

GEORG-AUGUST-UNIVERSITÄT GÖTTINGEN

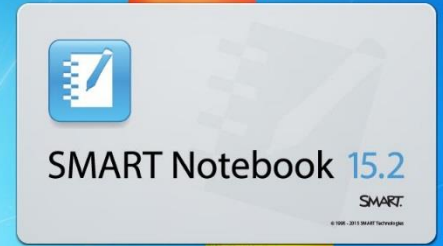


SMART-Notebook-Software

Um ein Tafelbild zu erstellen, öffnen Sie die SMART-Notebook-Software. Alle Stifte und Tools finden Sie oben links.



Tafelbild
am SMARTboard



Um die Datei nachher bearbeiten zu können, speichern Sie diese unter dem **.notebook**-Format. Ansonsten kann die Datei auch **als PDF exportiert** werden.

Die Software kann von den Studierenden und Lehrenden der Universität Göttingen kostenlos unter <http://www.uni-goettingen.de/de/368313.html> heruntergeladen werden. Die zugehörige Lizenz kann auch dort beantragt werden.