



Datum: 01.07.2015 Nr.: 31

Inhaltsverzeichnis

	<u>Seite</u>
<u>Präsidium:</u>	
Errichtung der Ethikkommission der Georg-August-Universität Göttingen (ohne Psychologie und Universitätsmedizin - UMG)	624
<u>Präsidium und Senat:</u>	
Ordnung der Ethikkommission der Georg-August-Universität Göttingen (ohne Psychologie und Universitätsmedizin - UMG)	624
<u>Präsidium:</u>	
Organigramm der „Geschäftsstelle des Rats für Informationsinfrastrukturen (GS RII)“	629
<u>Philosophische Fakultät:</u>	
Fünfte Änderung der Prüfungs- und Studienordnung für den konsekutiven Master-Studiengang „Englische Philologie“	629
Dritte Änderung der Prüfungs- und Studienordnung für den konsekutiven Master-Studiengang „Finnisch-Ugrische Philologie“	654

Herausgegeben von der Präsidentin der Georg-August-Universität Göttingen

Präsidium:

Das Präsidium der Georg-August-Universität Göttingen hat am 23.06.2015 nach Stellungnahme des Senats vom 10.06.2015 das Folgende beschlossen:

1. Die Errichtung der Ethikkommission der Georg-August-Universität Göttingen (ohne Psychologie und Universitätsmedizin/UMG) (§ 37 Abs. 1 Satz 3 NHG; § 41 Abs. 2 Satz 2 NHG).
 2. Die Betreuung der Ethikkommission der Universität erfolgt durch die Abteilung Forschung als Geschäftsstelle.
 3. Die Beschlüsse nach Ziffern 1. und 2. treten am Tage nach ihrer Bekanntmachung in den Amtlichen Mitteilungen I der Georg-August-Universität Göttingen in Kraft.
-

Senat und Präsidium:

Der Senat und das Präsidium haben im Einvernehmen am 10.06.2015 beziehungsweise am 23.06.2015 die Ordnung der Ethikkommission der Georg-August-Universität Göttingen (ohne Psychologie und Universitätsmedizin/UMG) beschlossen (§ 41 Abs. 1 Satz 1 NHG; § 37 Abs. 1 Satz 3 NHG).

**Ordnung der Ethikkommission
der Georg-August-Universität Göttingen (ohne Psychologie und UMG)
(EK-O)**

§ 1 Definition und Zielsetzung

(1) ¹Die Ethikkommission der Georg-August-Universität Göttingen (im Folgenden: Universität) (ohne Psychologie und UMG) ist zuständig für die Beratung und Beurteilung zu ethischen Aspekten von Forschung und Lehre. ²Die Ethikkommission führt die Bezeichnung „Ethikkommission der Universität“, in der Kurzform EK-U.

(2) ¹Die Ethikkommission arbeitet und entscheidet auf der Grundlage des geltenden Rechts, insbesondere des Niedersächsischen Hochschulgesetzes, unter Berücksichtigung der Empfehlungen von Land und Bund sowie internationaler Empfehlungen. ²Sie bezieht sich insbesondere auf den folgenden Grundsatz aus der Empfehlung „Wissenschaftsfreiheit und Wissenschaftsverantwortung“ von DFG und Leopoldina: „Forschung dient der Wissensvermehrung und ist dem Wohl der Menschen sowie dem Schutz der Umwelt und anderer – vor allem

verfassungsrechtlich geschützter – Güter verpflichtet. Der Forscher hat eine unmittelbare und mittelbare Schädigung dieser Güter so weit wie möglich zu vermeiden.“³Die Tätigkeit der Ethikkommission erfolgt vor dem Hintergrund der ethischen Verantwortung der einzelnen Wissenschaftlerinnen und Wissenschaftler sowie unter Achtung von deren grundrechtlich geschützter Wissenschaftsfreiheit.

§ 2 Aufgaben der Ethikkommission

(1)¹Die Ethikkommission berät die Wissenschaftlerinnen oder Wissenschaftler der Universität zu deren eigenen Wissenschaftsvorhaben unter ethischen Aspekten.²Die Beratung erfolgt insbesondere auf Antrag einer Wissenschaftlerin oder eines Wissenschaftlers, die oder der für ein Wissenschaftsvorhaben einen Durchführungs- oder Förderantrag stellen will, und umfasst die Abgabe einer Stellungnahme für die universitären Gremien, die zuständig für die Stellungnahme bzw. für die Entscheidung über den Durchführungs- oder Förderantrag oder die Stellung des Förderantrags sind.³Die Stellungnahme zum Wissenschaftsvorhaben erfolgt im Wege einer ethischen Begutachtung im Hinblick auf die vorgesehene methodische Umsetzung sowie die Folgenabschätzung insbesondere für Mensch und Umwelt.⁴Die Stellungnahme der Ethikkommission entbindet die Wissenschaftlerin oder den Wissenschaftler nicht von der Verantwortung für die Durchführung des Wissenschaftsvorhabens.

(2)¹Die Ethikkommission kann sich selbst mit Fragen von grundsätzlicher Bedeutung befassen und hierzu Empfehlungen beschließen.²Die Entscheidung über Befassung und Empfehlungen bedarf eines Beschlusses der Ethikkommission, der mit der absoluten Mehrheit sowohl der stimmberechtigten Mitglieder als auch der stimmberechtigten Mitglieder der Hochschullehrergruppe (doppelte absolute Mehrheit) zu fassen ist.

(3) Die Ethikkommission berät im Einzelfall Senat bzw. Präsidium auf deren Antrag hin.

§ 3 Zusammensetzung; Vorsitz

(1)¹Die Ethikkommission besteht aus folgenden sieben stimmberechtigten Mitgliedern:

a) sechs Wissenschaftlerinnen oder Wissenschaftler, die Mitglieder der Universität sind und von denen

aa) mehr als die Hälfte Mitglieder der Hochschullehrergruppe sind und mindestens eine oder einer Mitglied der Mitarbeitergruppe ist,

ab) jeweils ein Mitglied aus folgenden Bereichen beziehungsweise Fakultäten stammen soll:

- Biowissenschaften (Fakultät für Agrarwissenschaften, Fakultät für Biologie und Psychologie, Fakultät für Forstwissenschaften und Waldökologie),
- Geisteswissenschaften (Philosophische Fakultät, Theologische Fakultät),

- Mathematik/Naturwissenschaften (Fakultät für Chemie, Fakultät für Geowissenschaften und Geographie, Fakultät für Mathematik und Informatik, Fakultät für Physik),
 - Rechtswissenschaft (Juristische Fakultät),
 - Sozialwissenschaften (Sozialwissenschaftliche Fakultät),
 - Wirtschaftswissenschaften (Wirtschaftswissenschaftliche Fakultät),
- ac) mindestens ein Mitglied die Befähigung zum Richteramt besitzt,
- b) eine Studentin oder ein Studenten, die oder der wenigstens den Abschluss eines Bachelor-Studiums oder eines vergleichbaren Studiums nachweist.

²Der Senat benennt die stimmberechtigten Mitglieder der Ethikkommission sowie Stellvertreterinnen oder Stellvertreter einschließlich der Reihenfolge, in der eine Stellvertretung wahrzunehmen ist, für eine Amtszeit von vier Jahren, das studentische Mitglied für eine Amtszeit von einem Jahr. ³Eine erneute Benennung ist möglich. ⁴Im Falle des vorzeitigen Ausscheidens eines Mitgliedes erfolgt die Benennung eines Ersatzmitglieds für den Rest der Amtszeit. ⁵Die Benennung erfolgt unter Berücksichtigung der Grundsätze der Gleichstellung und Diversität sowie der hierzu erlassenen Rechtsnormen. ⁶Die Namen der Mitglieder der Ethikkommission werden in geeigneter Weise, insbesondere im Internet, veröffentlicht.

(2) Die Ethikkommission wählt aus der Mitte ihrer stimmberechtigten Mitglieder die oder den Vorsitzenden sowie deren oder dessen Stellvertretungen.

(3) An den Sitzungen der Ethikkommission können mit beratender Stimme ein Mitglied des Präsidiums und ein stimmberechtigtes Mitglied des Senats teilnehmen, die jeweils aus der Mitte des entsprechenden Organs benannt werden.

§ 4 Antragsverfahren

(1) ¹Die Ethikkommission wird mit Ausnahme von § 2 Abs. 2 ausschließlich auf Antrag tätig. ²Antragsberechtigt sind Wissenschaftlerinnen oder Wissenschaftler der Universität zu eigenen Wissenschaftsvorhaben (§ 2 Abs. 1) sowie Senat oder Präsidium (§ 2 Abs. 3). ³Die Antragstellenden haben die Anträge und Unterlagen an die Geschäftsstelle zu übermitteln.

(2) ¹Die oder der Antragstellende hat dem Antrag alle für die Tätigkeit der Ethikkommission erforderlichen Unterlagen beizufügen und von der Ethikkommission angeforderte Unterlagen oder sonstige Informationen zu übermitteln. ²Sie oder er muss angeben, ob das Wissenschaftsvorhaben bereits durch eine andere Ethikkommission beraten wurde oder wird. ³Wird das Wissenschaftsvorhaben nach Antragstellung bei einer anderen Ethikkommission eingereicht, hat die oder der Antragstellende die Ethikkommission hierüber unverzüglich zu informieren.

(3) ¹Vor Abgabe ihrer Stellungnahme kann die Ethikkommission der oder dem Antragstellenden Gelegenheit zur Stellungnahme bzw. zur Überarbeitung des Wissenschaftsvorhabens oder des

Durchführungs- oder Förderantrag geben. ²Sie kann ihre Stellungnahme mit Empfehlungen, Bedingungen oder Auflagen versehen oder ihre Stellungnahme befristen. ³Die Ethikkommission übermittelt ihre Stellungnahme an die universitären Gremien, die zuständig für die Stellungnahme bzw. für die Entscheidung über den Durchführungs- oder Förderantrag oder die Stellung des Förderantrags sind und nachrichtlich an die Antragstellenden.

(4) ¹Absätze 1 bis 3 gelten entsprechend, wenn sich ein bereits durch die Ethikkommission bewertetes Wissenschaftsvorhaben nachträglich wesentlich ändert. ²Die oder der Antragstellende hat die wesentliche Änderung einschließlich der Auswirkungen auf die methodische Umsetzung sowie die Folgenabschätzung insbesondere für Mensch und Umwelt umfassend darzulegen. ³Die Entscheidung, ob eine wesentliche Änderung vorliegt, trifft die oder der Vorsitzende, sofern sie oder er den Sachverhalt nicht der Ethikkommission zur Entscheidung vorlegt. ⁴Die oder der Antragstellende kann eine durch die oder den Vorsitzenden getroffene Entscheidung zur Überprüfung der Ethikkommission vorlegen, die sodann über das Vorliegen einer wesentlichen Änderung entscheidet.

§ 5 Allgemeine Verfahrensvorschriften; Geschäftsstelle

(1) ¹Die Ethikkommission tagt, so oft es die Geschäftslage erfordert. ²Die Sitzungen der Ethikkommission sind nichtöffentlich. ³Die Mitglieder der Ethikkommission, die Beschäftigten der Geschäftsstelle und die hinzugezogenen Personen sind zur Verschwiegenheit verpflichtet; soweit es sich nicht um Beschäftigte der Universität handelt, hat sie die oder der Vorsitzende zur Verschwiegenheit zu verpflichten. ⁴Die Verpflichtung zur Verschwiegenheit schließt die Beratungsunterlagen ein; sie besteht auch nach Beendigung der Mitgliedschaft oder nach Ende der Beteiligung fort.

(2) ¹Die stimmberechtigten Mitglieder der Ethikkommission sind bei der Wahrnehmung ihrer Aufgaben unabhängig und Weisungen nicht unterworfen. ²Ein stimmberechtigtes Mitglied der Ethikkommission kann seine abweichende Meinung in einem Sondervotum niederlegen, das zu protokollieren und den Unterlagen beizufügen ist.

(3) ¹Die oder der Vorsitzende beruft die Sitzungen ein und führt den Vorsitz. ²Die Bestimmungen der Geschäftsordnung des Senats gelten entsprechend; die Ethikkommission kann sich eine eigene Geschäftsordnung geben, die zu veröffentlichen ist.

(4) Kann eine Stellungnahme der Ethikkommission nicht rechtzeitig herbeigeführt werden, so nimmt die oder der Vorsitzende Stellung und unterrichtet die Ethikkommission unverzüglich hierüber.

(5) ¹Die Ethikkommission kann Mitglieder oder Angehörige der Universität sowie Dritte beratend oder unterstützend hinzuziehen sowie Gutachten einholen. ²Soweit ein Beschluss nach Satz 1 Kosten verursacht, bedarf er vor seiner Umsetzung des Benehmens der Präsidentin oder des Präsidenten. ³Eine Kostenerstattung für Mitglieder und Angehöriger der Universität ist ausgeschlossen, soweit es sich nicht um eine Nebentätigkeit handelt.

(6) ¹Die Betreuung der Ethikkommission erfolgt durch die Abteilung Forschung als Geschäftsstelle. ²Diese ist zudem zuständig für die Eingangsberatung einer Wissenschaftlerin oder eines Wissenschaftlers einschließlich der Information über Grundsatzbewertungen der Ethikkommission zu wiederkehrenden Sachverhalten sowie für die Beratung zu Zuständigkeiten anderer Stellen (§ 6).

§ 6 Verfahren bei Zuständigkeiten oder Teilzuständigkeiten anderer Stellen

(1) Ist auch die Zuständigkeit einer anderen Stelle gegeben, gilt das Folgende:

a) Ist für ein Forschungsvorhaben überwiegend die Zuständigkeit einer anderen Stelle gegeben, gibt die Ethikkommission das Verfahren an diese Stelle ab; dies gilt insbesondere für die Ethikkommission der UMG und die Ethikkommission des Georg-Elias-Müller Instituts für Psychologie.

b) Ist für einen Teilaspekt eines Antrags die Zuständigkeit einer anderen Stelle gegeben, z. B. einer anderen Ethikkommission, der oder des Datenschutzbeauftragten, der Tierschutzkommission der UMG sowie der oder des Tierschutzbeauftragten, legt die Ethikkommission der anderen Stelle den Antrag vorab zur verbindlichen Bewertung dieses Teilaspekts vor.

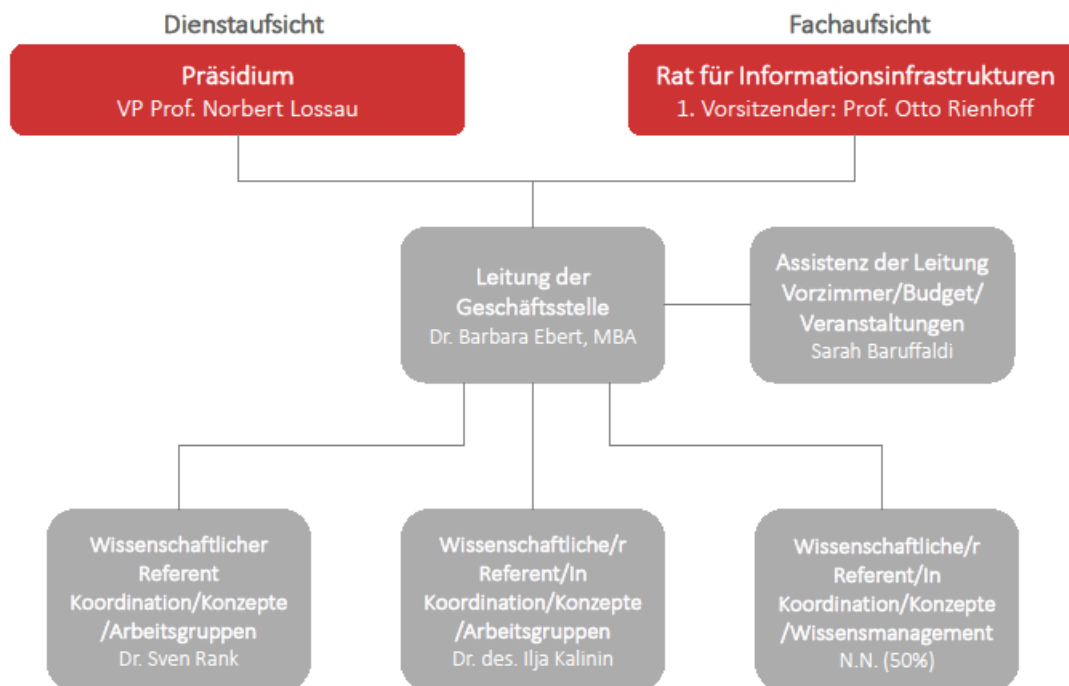
(2) ¹Können sich die Ethikkommission und die andere Stelle über die Zuständigkeit nach Satz 1 dauerhaft nicht einigen, legt die Präsidentin oder der Präsident die Zuständigkeit fest, sofern es sich um eine Stelle der Universität (ohne UMG) handelt. ²Im Übrigen wird die Präsidentin oder der Präsident anstreben, zusammen mit der Leitung der UMG bzw. einer anderen Einrichtung die Zuständigkeit festzulegen.

§ 7 Inkrafttreten

Die Ordnung der Ethikkommission der Georg-August-Universität Göttingen (ohne Psychologie und ohne UMG) tritt am Tage nach ihrer Bekanntmachung in den Amtlichen Mitteilungen I der Universität Göttingen in Kraft.

Präsidium:

Das Präsidium hat am 26.05.2015 das Organigramm der „Geschäftsstelle des Rats für Informationsinfrastrukturen (GS RII)“ beschlossen (§ 37 Abs. 1 Satz 3 NHG):

**Philosophische Fakultät:**

Nach Beschluss des Fakultätsrats der Philosophischen Fakultät vom 20.05.2015 hat das Präsidium der Georg-August-Universität am 23.06.2015 die fünfte Änderung der Prüfungs- und Studienordnung für den konsekutiven Master-Studiengang „Englische Philologie“ in der Fassung der Bekanntmachung vom 16.11.2010 (Amtliche Mitteilungen Nr. 40/2010 S. 3967), zuletzt geändert durch Beschluss des Präsidiums vom 01.07.2014 (Amtliche Mitteilungen I Nr. 26/2014 S. 787), genehmigt (§ 44 Abs. 1 Satz 2 NHG; §§ 37 Abs. 1 Satz 3 Nr. 5 Buchst. b), 44 Abs. 1 Satz 3 NHG).

Artikel 1

Die Prüfungs- und Studienordnung für den konsekutiven Master-Studiengang „Englische Philologie“ in der Fassung der Bekanntmachung vom 16.11.2010 (Amtliche Mitteilungen Nr. 40/2010 S. 3967), zuletzt geändert durch Beschluss des Präsidiums vom 01.07.2014 (Amtliche Mitteilungen I Nr. 26/2014 S. 787), wird wie folgt geändert.

1. § 5 (Fachspezifische Lehr- und Prüfungsformen) wird wie folgt neu gefasst:

„§ 5 Fachspezifische Lehr- und Prüfungsformen

(1) Neben den nach den Bestimmungen der APO zulässigen Prüfungsformen können im Master-Studiengang „Englische Philologie“ sowie in den Modulpaketen des Studienganges Modulprüfungen oder ihre Teilprüfungen als Posterpräsentation, Planungs- und Durchführungsskizze, Forschungsbericht, Reading Logs, Take Home Exam, Essay, Exkursionsbericht, Portfolio oder Praktikumsbericht ausgestaltet sein.

(2) ¹Eine Posterpräsentation stellt zentrale Forschungsergebnisse zu einem spezifischen Thema visuell aufbereitet im Format DIN A2 oder DIN A1 bereit. ²Posterpräsentationen ersetzen keinen Fachvortrag, sondern ermöglichen Interessenten, sich im Rahmen einer Tagung oder einer fachspezifisch ausgerichteten Ausstellung schnell und präzise zu einem Thema zu informieren.

³Die Verwendung von Textbereichen, Grafiken und Visualisierungen ist ein zentraler Bestandteil einer Posterpräsentation.

(3) ¹Eine Planungs- und Durchführungsskizze dient dazu, Vorüberlegungen insbesondere zu Zielen und Vorgehensweisen für ein Projekt oder eine Seminarsitzung zu erfassen, in dem bzw. in der auch mögliche weiterführende Fragestellungen berücksichtigt werden, und die geplante Durchführung tabellarisch festzuhalten. ²Integraler Bestandteil einer Planungs- und Durchführungsskizze ist die Reflexion der Vorgehensweise. ³Mittels einer Planungs- und Durchführungsskizze zeigt die zu prüfende Person, dass sie über die notwendigen theoretischen didaktischen und fachwissenschaftlichen Kenntnisse und Methoden verfügt, ein begrenztes Thema sinnvoll für eine Gruppe aufzubereiten und zu präsentieren sowie die tatsächliche Durchführung kritisch zu reflektieren. ⁴Der Umfang einer Planungs- und Durchführungsskizze für eine Seminarsitzung soll 2000 Wörter nicht überschreiten; der Umfang einer Planungs- und Durchführungsskizze für ein Projekt soll 3500 Wörter nicht überschreiten.

(4) Ein Forschungsbericht enthält einen selbstständig recherchierten Überblick über die Forschungslage zu einem ausgewählten Thema mit Bewertung wesentlicher Forschungsbeiträge und -ansätze.

(5) ¹Reading Logs dienen der selbständigen kritischen Reflexion über zentrale Inhalte und Elemente sowie über Aufbau und Argumentationsstruktur von Primär- und Sekundärliteratur. ²Sie werden in regelmäßigen Abständen semesterbegleitend eingereicht und umfassen ca. 750 Wörter.

(6) ¹Ein Take Home Exam ist die schriftliche Bearbeitung von mehreren konkreten Fragestellungen (ggf. in mehreren Teilen) zu einem in einer Lehrveranstaltung behandelten Themenkomplex; es wird in selbständiger Heimarbeit verfasst und in einem vereinbarten Zeitrahmen bei der

Lehrperson zur Durchsicht und Korrektur eingereicht. ²Das Take Home Exam gestattet – je nach Fragestellung und Kontext – die Zuhilfenahme von Sekundärquellen.

(7) ¹Ein Essay dient der selbständigen kritischen Reflexion zentraler Gegenstände sowie von Aufbau und Argumentationsstruktur der Primär- und Sekundärliteratur. ²Die Studierenden wählen das Thema in Absprache mit den Dozierenden eigenständig. ³Ein Essay umfasst ca. 8 Seiten.

(8) ¹Ein Exkursionsbericht umfasst einerseits die Eckdaten der Exkursion (besichtigte Orte, Sehenswürdigkeiten, Museen, Institutionen, Informationen zum Austausch mit ausländischen Studierenden und Wissenschaftlern). ²Er listet und bewertet zum anderen die Haupttätigkeiten, die praktisch im historischen Archiv ausgeführt wurden, wobei ein besonderer Schwerpunkt auf das präzise Beschreiben und Verzeichnen von Fundstücken mittelalterlicher Handschriften für das dortige Archiv und der kuratorischen Arbeiten zu legen ist. ³Schließlich ist auch die Aufbereitung von Anschauungsmaterial für die Homepage der Abteilung Teil des Exkursionsberichts, in der vor allem die praxisbezogenen Aspekte des Exkursionsmoduls allgemeinverständlich dargestellt werden sollen; dies dient sowohl der nachhaltigen Sicherung der Ergebnisse als auch der Reflexion der Anwendbarkeit für ein nicht (ausschließlich) akademisches Publikum.

(9) ¹Ein Portfolio ("Dokumentenmappe") dient dazu, den eigenen Studienverlauf reflektierend und kommentierend zu dokumentieren. ²In einem Portfolio werden verschiedene kürzere Aufgaben zusammengefasst (z. B. Stundenprotokolle, Reflexionen zu Hausaufgaben, Lektürezusammenfassungen; auch multimediale Arbeiten können einbezogen werden).

(10) Ein Praktikumsbericht enthält eine Darstellung der jeweiligen Einrichtung und der Rahmenbedingungen des Praktikums sowie eine Reflexion der eigenen Lernprozesse und eventueller Schwierigkeiten im Umfang von max. 4000 Wörtern.

(11) ¹Module können neben Präsenzlehrveranstaltungen auch Independent Study-Anteile enthalten. ²Diese dienen dem angeleiteten Selbststudium: Studierende verbreiten und vertiefen im eigenverantwortlichen Studium – unter Anleitung und mit Feedback seitens der Dozierenden – ihre fachspezifischen Kenntnisse. ³Im Zuge dessen werden wichtige Arbeitstechniken der Recherche, z.B. mit Katalogen, Datenbanken oder Textkorpora, eingeübt. ⁴Anleitung und Rückmeldung erfolgen in mindestens drei über die Semesterzeit verteilten Treffen.“

2. Nach § 8 (Studienberatung; Pflichtstudienberatung) wird folgender § 8a eingefügt:

„§ 8a Besondere Bestimmungen zur Notenbildung

Auf Antrag der bzw. des Studierenden wird die Note über ein Modul im Umfang von bis zu 12 C aus dem Fachstudium „Englische Philologie“ bei der Berechnung des Gesamtergebnisses der Masterprüfung nicht berücksichtigt, indem die bestandene benotete Modulprüfung in eine

unbenotete Modulprüfung umgewandelt wird; der Antrag muss spätestens vor Ausgabe des Prüfungszeugnisses gestellt werden; alternativ kann der Antrag einmalig vor einem Wechsel der Hochschule gestellt werden; der Antrag kann nur einmal gestellt und nach Umsetzung im Prüfungsverwaltungssystem nicht mehr zurück genommen werden.“

3. Anlage I (Modulübersicht) wird wie folgt neu gefasst:

„Anlage I Modulübersicht

1) Master-Studiengang „Englische Philologie“

Es müssen mindestens 120 C erworben werden.

a) Fachstudium Englische Philologie im Umfang von 78 C

Es müssen Module im Umfang von insgesamt wenigstens 78 C nach Maßgabe der folgenden Bestimmungen erfolgreich absolviert werden.

aa) Pflichtmodule

Es müssen folgende Pflichtmodule im Umfang von insgesamt 12 C erfolgreich absolviert werden:

M.EP.03-N	"Sprachpraxis"	(6 C / 2 SWS)
M.EP.08a	"American Culture and Institutions / British Culture and Institutions (for MA Students)"	(6 C / 2 SWS)

bb) Wahlpflichtmodule

Es müssen Wahlpflichtmodule im Umfang von insgesamt wenigstens 66 C nach Maßgabe der folgenden Bestimmungen erfolgreich absolviert werden.

i) Wahlpflichtmodule I

Es müssen wenigstens fünf der folgenden Module im Umfang von insgesamt wenigstens 60 C erfolgreich absolviert werden; es kann nur jeweils eines der Module M.EP.020 und M.EP.021 sowie eines der Module M.EP.10a und M.EP.10c absolviert werden:

M.EP.01a	"Anglistische Literatur- und Kulturwissenschaft - Basismodul"	(6 C / 2 SWS)
M.EP.01b	"Nordamerikastudien - Basismodul"	(6 C / 4 SWS)
M.EP.01c	"Anglophone Literature and Culture: Theoretical Foundations"	(12 C / 5 SWS)
M.EP.020	"Linguistik (A) - Basismodul"	(6 C / 2 SWS)
M.EP.021	"Linguistik (B) - Basismodul"	(6 C / 4 SWS)
M.EP.022	"Linguistik (C) - Basismodul"	(12 C / 4 SWS)
M.EP.02b	"Mediävistik - Basismodul"	(6 C / 4 SWS)
M.EP.04a	"Anglistische Literatur- und Kulturwissenschaft - Aufbaumodul"	(6 C / 4 SWS)
M.EP.04b	"Nordamerikastudien - Aufbaumodul"	(6 C / 2 SWS)

M.EP.05a	"Linguistik - Aufbaumodul"	(6 C / 2 SWS)
M.EP.05b	"Mediävistik - Aufbaumodul"	(6 C / 2 SWS)
M.EP.09a	"Anglistische Literatur- und Kulturwissenschaft"	(12 C / 2 SWS)
M.EP.09b	"Nordamerikastudien"	(6 C / 2 SWS)
M.EP.09c	"Englische Linguistik"	(12 C / 4 SWS)
M.EP.10a	"Historical Aspects of Anglophone Literature and Culture"	(6 C / 4 SWS)
M.EP.10c	"Anglophone Literature(s) - Developments and Contrasts"	(12 C / 4 SWS)
M.EP.11	"Praxismodul: The Medieval Text in Manuscript, Archive and Media"	(12 C / 4 SWS)
M.EP.11a	"Investigating Language: Tools and Skills"	(12 C / 4 SWS)
M.EP.12a	"Formen der Literaturrezeption"	(6 C / 1 SWS)
M.EP.12b	"Literarische Veranstaltungen"	(12 C / 1 SWS)
M.EP.12c	"Literaturmuseen und Literaturtourismus"	(12 C / 2 SWS)

ii) Wahlpflichtmodule II

Es muss eines der folgenden Module im Umfang von 6 C erfolgreich absolviert werden:

M.EP.06a	"Anglistische Literatur- und Kulturwissenschaft - Abschlussmodul"	(6 C / 2 SWS)
M.EP.06b	"Nordamerikastudien - Abschlussmodul"	(6 C / 4 SWS)
M.EP.07a	"Linguistik - Abschlussmodul"	(6 C / 4 SWS)
M.EP.07b	"Mediävistik - Abschlussmodul"	(6 C / 1 SWS)

cc) Studienschwerpunkte

Im Rahmen des Fachstudiums im Umfang von 78 C kann auch einer der Studienschwerpunkte "Studies in English Literature and Culture: Focus on Literary and Cultural Management", "Anglophone Literature and Culture", "Literary and Cultural Studies" und "Language in Focus – Linguistics and Medieval English Studies" gewählt werden. In diesem Fall müssen abweichend von Buchstaben bb) Wahlpflichtmodule im Umfang von insgesamt wenigstens 66 C nach Maßgabe der nachfolgenden Bestimmungen erfolgreich absolviert werden.

i) Studienschwerpunkt "Studies in English Literature and Culture: Focus on Literary and Cultural Management"

Es müssen Wahlpflichtmodule im Umfang von insgesamt mindestens 66 C nach Maßgabe der folgenden Bestimmungen erfolgreich absolviert werden.

A) Wahlpflichtmodule I

Es müssen wenigstens drei der folgenden Module im Umfang von insgesamt wenigstens 30 C erfolgreich absolviert werden:

M.EP.01a	"Anglistische Literatur- und Kulturwissenschaft - Basismodul"	(6 C / 2 SWS)
M.EP.01c	"Anglophone Literature and Culture: Theoretical Foundations"	(12 C / 5 SWS)
M.EP.02b	"Mediävistik - Basismodul"	(6 C / 4 SWS)
M.EP.04a	"Anglistische Literatur- und Kulturwissenschaft - Aufbaumodul"	(6 C / 4 SWS)
M.EP.06a	"Anglistische Literatur- und Kulturwissenschaft - Abschlussmodul"	(6 C / 2 SWS)
M.EP.09a	"Anglistische Literatur- und Kulturwissenschaft"	(12 C / 2 SWS)

B) Wahlpflichtmodule II

Es müssen wenigstens zwei der folgenden Module im Umfang von insgesamt mindestens 24 C erfolgreich absolviert werden:

M.EP.11	"Praxismodul: The Medieval Text in Manuscript, Archive and Media"	(12 C / 4 SWS)
M.EP.12a	"Formen der Literaturrezeption"	(6 C / 1 SWS)
M.EP.12b	"Literarische Veranstaltungen"	(12 C / 1 SWS)
M.EP.12c	"Literaturmuseen und Literaturtourismus"	(12 C / 2 SWS)

C) Wahlpflichtmodule III

Es müssen wenigstens zwei der folgenden Module im Umfang von insgesamt wenigstens 12 C erfolgreich absolviert werden; es kann nur eines der Module M.EP.020 und M.EP.021 absolviert werden:

M.EP.01b	"Nordamerikastudien - Basismodul"	(6 C / 4 SWS)
M.EP.020	"Linguistik (A) - Basismodul"	(6 C / 2 SWS)
M.EP.021	"Linguistik (B) - Basismodul"	(6 C / 4 SWS)
M.EP.04b	"Nordamerikastudien - Aufbaumodul"	(6 C / 2 SWS)
M.EP.05a	"Linguistik - Aufbaumodul"	(6 C / 2 SWS)
M.EP.05b	"Mediävistik - Aufbaumodul"	(6 C / 2 SWS)
M.EP.09b	"Nordamerikastudien"	(6 C / 2 SWS)

ii) Studienschwerpunkt "Anglophone Literature and Culture"

Es müssen Wahlpflichtmodule im Umfang von insgesamt mindestens 66 C nach Maßgabe der folgenden Bestimmungen erfolgreich absolviert werden:

A) Wahlpflichtmodule I

Es müssen mindestens vier der folgenden Wahlpflichtmodule im Umfang von insgesamt mindestens 42 C erfolgreich absolviert werden; das Modul M.EP.10c kann nur belegt werden, sofern nicht bereits eines der Module M.EP.10a und M.EP.10b belegt wurde:

M.EP.01a	"Anglistische Literatur- und Kulturwissenschaft - Basismodul"	(6 C / 2 SWS)
M.EP.01c	"Anglophone Literature and Culture: Theoretical Foundations"	(12 C / 5 SWS)

M.EP.02b	"Mediävistik - Basismodul"	(6 C / 4 SWS)
M.EP.10a	"Historical Aspects of Anglophone Literature and Culture"	(6 C / 4 SWS)
M.EP.10b	"Anglophone Literature in Focus"	(6 C / 2 SWS)
M.EP.10c	"Anglophone Literature(s) - Developments and Contrasts"	(12 C / 4 SWS)
M.EP.10d	"Topics in Anglophone Literature"	(6 C / 2 SWS)
M.EP.10e	"English Literature(s) in the Global Context"	(6 C / 2 SWS)
M.EP.10f	"Anglophone Literature and Culture: A Critical Survey"	(12 C / 0 SWS)
M.EP.10g	"Non-European Backgrounds"	(6 C / 2 SWS)
M.EP.11	"Praxismodul: The Medieval Text in Manuscript, Archive and Media"	(12 C / 4 SWS)

B) Wahlpflichtmodule II

Es müssen folgende drei Module im Umfang von insgesamt 24 C erfolgreich absolviert werden:

M.EP.04a	"Anglistische Literatur- und Kulturwissenschaft - Aufbaumodul"	(6 C / 4 SWS)
M.EP.06a	"Anglistische Literatur- und Kulturwissenschaft - Abschlussmodul"	(6 C / 2 SWS)
M.EP.09a	"Anglistische Literatur- und Kulturwissenschaft"	(12 C / 2 SWS)

iii) Studienschwerpunkt "Literary and Cultural Studies"

Es müssen Wahlpflichtmodule im Umfang von insgesamt wenigstens 66 C nach Maßgabe der folgenden Bestimmungen erfolgreich absolviert werden:

A) Wahlpflichtmodule I

Es müssen mindestens sechs der folgenden Wahlpflichtmodule im Umfang von insgesamt mindestens 48 C erfolgreich absolviert werden:

M.EP.01a	"Anglistische Literatur- und Kulturwissenschaft - Basismodul"	(6 C / 2 SWS)
M.EP.01b	"Nordamerikastudien - Basismodul"	(6 C / 4 SWS)
M.EP.01c	"Anglophone Literature and Culture: Theoretical Foundations"	(12 C / 5 SWS)
M.EP.02b	"Mediävistik - Basismodul"	(6 C / 4 SWS)
M.EP.04a	"Anglistische Literatur- und Kulturwissenschaft - Aufbaumodul"	(6 C / 4 SWS)
M.EP.04b	"Nordamerikastudien - Aufbaumodul"	(6 C / 2 SWS)
M.EP.09a	"Anglistische Literatur- und Kulturwissenschaft"	(12 C / 2 SWS)
M.EP.09b	"Nordamerikastudien"	(6 C / 2 SWS)
M.EP.12a	"Formen der Literaturrezeption"	(6 C / 1 SWS)

B) Wahlpflichtmodule II

Es muss eines der folgenden Module im Umfang von 12 C erfolgreich absolviert werden:

M.EP.11	"Praxismodul: The Medieval Text in Manuscript, Archive and Media"	(12 C / 4 SWS)
---------	---	----------------

M.EP.12b	"Literarische Veranstaltungen"	(12 C / 1 SWS)
M.EP.12c	"Literaturmuseen und Literaturtourismus"	(12 C / 2 SWS)

C) Wahlpflichtmodule III

Es muss eines der folgenden Module im Umfang von 6 C erfolgreich absolviert werden:

M.EP.06a	"Anglistische Literatur- und Kulturwissenschaft - Abschlussmodul"	(6 C / 2 SWS)
M.EP.06b	"Nordamerikastudien - Abschlussmodul"	(6 C / 4 SWS)

iv) Studienschwerpunkt "Language in Focus – Linguistics and Medieval English Studies"

Es müssen Wahlpflichtmodule im Umfang von insgesamt wenigstens 66 C nach Maßgabe der folgenden Bestimmungen erfolgreich absolviert werden:

A) Wahlpflichtmodule I

Es müssen wenigstens sechs der folgenden Wahlpflichtmodule im Umfang von insgesamt wenigstens 60 C erfolgreich absolviert werden; es kann nur eines der Module M.EP.020 und M.EP.021 absolviert werden:

M.EP.020	"Linguistik (A) - Basismodul"	(6 C / 2 SWS)
M.EP.021	"Linguistik (B) - Basismodul"	(6 C / 4 SWS)
M.EP.022	"Linguistik (C) - Basismodul"	(12 C / 4 SWS)
M.EP.02b	"Mediävistik - Basismodul"	(6 C / 4 SWS)
M.EP.05a	"Linguistik - Aufbaumodul"	(6 C / 2 SWS)
M.EP.05b	"Mediävistik - Aufbaumodul"	(6 C / 2 SWS)
M.EP.09c	"Englische Linguistik"	(12 C / 4 SWS)
M.EP.11	"Praxismodul: The Medieval Text in Manuscript, Archive and Media"	(12 C / 4 SWS)
M.EP.11a	"Investigating Language: Tools and Skills"	(12 C / 4 SWS)

B) Wahlpflichtmodule II

Es muss eines der folgenden Module im Umfang von 6 C erfolgreich absolviert werden:

M.EP.07a	"Linguistik - Abschlussmodul"	(6 C / 4 SWS)
M.EP.07b	"Mediävistik - Abschlussmodul"	(6 C / 1 SWS)

dd) Professionalisierungsbereich

Es müssen Module im Umfang von insgesamt wenigstens 12 C aus dem zulässigen Angebot an Schlüsselkompetenzen erfolgreich absolviert werden. Dazu zählen auch folgende Module, sofern diese nicht bereits im Bachelorstudium absolviert wurden:

M.Inf.1901	"Einführung in die Digital Humanities"	(6 C / 4 SWS)
M.Inf.1902	"Werkzeuge und Methoden der Digital Humanities"	(6 C / 4 SWS)

SK.EP.E10M	"Interkulturelle Kompetenzen (A): Universitätsbezogen"	(6 C / 2 SWS)
SK.EP.E11M	"Interkulturelle Kompetenzen (B): Schulbezogen"	(6 C / 2 SWS)
SK.EP.E12M	"Interkulturelle Kompetenzen (C): Praktikumsbezogen"	(6 C / 2 SWS)
SK.EP.E3	"Selbst- und Sozialkompetenzen"	(4 C / 2 SWS)

ee) Angebote für ausländische Studierende mit geringen Deutschkenntnissen

Ausländische Studierende, die im Rahmen des Fachstudiums Englische Philologie nicht über Deutschkenntnisse wenigstens auf dem Niveau DSH-1 verfügen, müssen abweichend von Buchstaben dd) Module im Umfang von insgesamt wenigstens 12 C aus dem Modulverzeichnis zur Prüfungsordnung für die Deutsche Sprachprüfung für den Hochschulzugang ausländischer Studienbewerberinnen und Studienbewerber (DSH) erfolgreich absolvieren.

ff) Masterarbeit

Durch die erfolgreiche Anfertigung der Masterarbeit werden 30 C erworben.

b) Fachstudium Englische Philologie im Umfang von 42 C

Es müssen Module im Umfang von 42 C nach Maßgabe der folgenden Bestimmungen erfolgreich absolviert werden.

aa) Pflichtmodule

Es müssen folgende Pflichtmodule im Umfang von insgesamt 12 C erfolgreich absolviert werden:

M.EP.03-N	"Sprachpraxis"	(6 C / 2 SWS)
M.EP.08a	"American Culture and Institutions / British Culture and Institutions (for MA Students)"	(6 C / 2 SWS)

bb). Wahlpflichtmodule

Es müssen Wahlpflichtmodule im Umfang von insgesamt mindestens 30 C nach Maßgabe der folgenden Bestimmungen erfolgreich absolviert werden.

i) Wahlpflichtmodule I

Es müssen wenigstens zwei der folgenden Module im Umfang von insgesamt wenigstens 24 C erfolgreich absolviert werden; es kann nur eines der Module M.EP.020 und M.EP.021 absolviert werden:

M.EP.01a	"Anglistische Literatur- und Kulturwissenschaft - Basismodul"	(6 C / 2 SWS)
M.EP.01b	"Nordamerikastudien - Basismodul"	(6 C / 4 SWS)
M.EP.01c	"Anglophone Literature and Culture: Theoretical Foundations"	(12 C / 5 SWS)

M.EP.020	"Linguistik (A) - Basismodul"	(6 C / 2 SWS)
M.EP.021	"Linguistik (B) - Basismodul"	(6 C / 4 SWS)
M.EP.022	"Linguistik (C) - Basismodul"	(12 C / 4 SWS)
M.EP.02b	"Mediävistik - Basismodul"	(6 C / 4 SWS)
M.EP.04a	"Anglistische Literatur- und Kulturwissenschaft - Aufbaumodul"	(6 C / 4 SWS)
M.EP.04b	"Nordamerikastudien - Aufbaumodul"	(6 C / 2 SWS)
M.EP.05a	"Linguistik - Aufbaumodul"	(6 C / 2 SWS)
M.EP.05b	"Mediävistik - Aufbaumodul"	(6 C / 2 SWS)
M.EP.09a	"Anglistische Literatur- und Kulturwissenschaft"	(12 C / 2 SWS)
M.EP.09b	"Nordamerikastudien"	(6 C / 2 SWS)
M.EP.09c	"Englische Linguistik"	(12 C / 4 SWS)
M.EP.11	"Praxismodul: The Medieval Text in Manuscript, Archive and Media"	(12 C / 4 SWS)
M.EP.11a	"Investigating Language: Tools and Skills"	(12 C / 4 SWS)
M.EP.12a	"Formen der Literaturrezeption"	(6 C / 1 SWS)
M.EP.12b	"Literarische Veranstaltungen"	(12 C / 1 SWS)
M.EP.12c	"Literaturmuseen und Literaturtourismus"	(12 C / 2 SWS)

ii. Wahlpflichtmodule II

Es muss eines der folgenden Module im Umfang von 6 C erfolgreich absolviert werden:

M.EP.06a	"Anglistische Literatur- und Kulturwissenschaft - Abschlussmodul"	(6 C / 2 SWS)
M.EP.06b	"Nordamerikastudien - Abschlussmodul"	(6 C / 4 SWS)
M.EP.07a	"Linguistik - Abschlussmodul"	(6 C / 4 SWS)
M.EP.07b	"Mediävistik - Abschlussmodul"	(6 C / 1 SWS)

cc) Studienschwerpunkt „Studies in English Literature and Culture: Focus on Literary and Cultural Management“

Soll der Studienschwerpunkt „Studies in English Literature and Culture: Focus on Literary and Cultural Management“ zertifiziert werden, müssen abweichend von den Bestimmungen nach Buchstaben bb) Wahlpflichtmodule im Umfang von 30 C nach Maßgabe der folgenden Bestimmungen erfolgreich absolviert werden.

i) Wahlpflichtmodule I

Es müssen eines oder zwei der folgenden Module im Umfang von insgesamt wenigstens 12 C erfolgreich absolviert werden:

M.EP.01a	"Anglistische Literatur- und Kulturwissenschaft – Basismodul"	(6 C / 2 SWS)
----------	---	---------------

M.EP.01c	"Anglophone Literature and Culture: Theoretical Foundations"	(12 C / 5 SWS)
M.EP.02b	"Mediävistik - Basismodul"	(6 C / 4 SWS)
M.EP.04a	"Anglistische Literatur- und Kulturwissenschaft – Aufbaumodul"	(6 C / 4 SWS)

ii) Wahlpflichtmodule II

Es müssen eines oder zwei der folgenden Module im Umfang von insgesamt mindestens 12 C erfolgreich absolviert werden.

M.EP.09a	"Anglistische Literatur- und Kulturwissenschaft"	(12 C / 2 SWS)
M.EP.11	"Praxismodul: The Medieval Text in Manuscript, Archive and Media"	(12 C / 4 SWS)
M.EP.12a	"Formen der Literaturrezeption"	(6 C / 1 SWS)
M.EP.12b	"Literarische Veranstaltungen"	(12 C / 1 SWS)
M.EP.12c	"Literaturmuseen und Literaturtourismus"	(12 C / 2 SWS)

iii) Wahlpflichtmodule III

Es muss folgendes Modul im Umfang von 6 C erfolgreich absolviert werden:

M.EP.06a	"Anglistische Literatur- und Kulturwissenschaft - Abschlussmodul"	(6 C / 2 SWS)
----------	---	---------------

dd) Fachexterne Modulpakete

Studierende haben ein zulässiges fachexternes Modulpaket im Umfang von 36 C oder zwei zulässige fachexterne Modulpakete im Umfang von jeweils 18 C erfolgreich zu absolvieren.

ee) Professionalisierungsbereich

Es müssen Module im Umfang von insgesamt wenigstens 12 C aus dem zulässigen Angebot an Schlüsselkompetenzen erfolgreich absolviert werden. Dazu zählen auch folgende Module, sofern diese nicht bereits im Bachelorstudium absolviert wurden:

M.Inf.1901	"Einführung in die Digital Humanities"	(6 C / 4 SWS)
M.Inf.1902	"Werkzeuge und Methoden der Digital Humanities"	(6 C / 4 SWS)
SK.EP.E10M	"Interkulturelle Kompetenzen (A): Universitätsbezogen"	(6 C / 2 SWS)
SK.EP.E11M	"Interkulturelle Kompetenzen (B): Schulbezogen"	(6 C / 2 SWS)
SK.EP.E12M	"Interkulturelle Kompetenzen (C): Praktikumsbezogen"	(6 C / 2 SWS)
SK.EP.E3	"Selbst- und Sozialkompetenzen"	(4 C / 2 SWS)

ff) Angebote für ausländische Studierende mit geringen Deutschkenntnissen

Ausländische Studierende, die im Rahmen des Fachstudiums Englische Philologie ein englischsprachiges Modulpaket belegen und nicht über Deutschkenntnisse wenigstens auf dem Niveau DSH-1 verfügen, müssen abweichend von Buchstaben ee) Module im Umfang von insgesamt wenigstens 12 C aus dem Modulverzeichnis zur Prüfungsordnung für die Deutsche

Sprachprüfung für den Hochschulzugang ausländischer Studienbewerberinnen und Studienbewerber (DSH) erfolgreich absolvieren.

gg) Masterarbeit

Durch die erfolgreiche Anfertigung der Masterarbeit werden 30 C erworben.

2) Modulpakete des Studiengebiets Englische Philologie

a) Modulpaket „Englische Philologie“ im Umfang von 36 C

(belegbar ausschließlich innerhalb eines anderen geeigneten Master-Studiengangs)

aa) Zugangsvoraussetzungen

Zugangsvoraussetzung für das Modulpaket „Englische Philologie“ im Umfang von 36 C sind Leistungen aus der Englischen Philologie im Umfang von wenigstens 42 C sowie aus der englischen Sprachpraxis im Umfang von wenigstens 12 C.

bb) Wahlpflichtmodule

Es müssen Module im Umfang von insgesamt wenigstens 36 C nach Maßgabe der folgenden Bestimmungen erfolgreich absolviert werden.

i) Wahlpflichtmodule I

Es müssen folgende zwei Module im Umfang von insgesamt 12 C erfolgreich absolviert werden:

M.EP.03-N	"Sprachpraxis"	(6 C / 2 SWS)
M.EP.08a	"American Culture and Institutions / British Culture and Institutions (for MA Students)"	(6 C / 2 SWS)

ii) Wahlpflichtmodule II

Es müssen wenigstens zwei der folgenden Module im Umfang von insgesamt wenigstens 24 C erfolgreich absolviert werden; es kann nur eines der Module M.EP.020 und M.EP.021 absolviert werden:

M.EP.01a	"Anglistische Literatur- und Kulturwissenschaft - Basismodul"	(6 C / 2 SWS)
M.EP.01b	"Nordamerikastudien - Basismodul"	(6 C / 4 SWS)
M.EP.01c	"Anglophone Literature and Culture: Theoretical Foundations"	(12 C / 5 SWS)
M.EP.020	"Linguistik (A) - Basismodul"	(6 C / 2 SWS)
M.EP.021	"Linguistik (B) - Basismodul"	(6 C / 4 SWS)
M.EP.022	"Linguistik (C) - Basismodul"	(12 C / 4 SWS)
M.EP.02b	"Mediävistik - Basismodul"	(6 C / 4 SWS)
M.EP.04a	"Anglistische Literatur- und Kulturwissenschaft - Aufbaumodul"	(6 C / 4 SWS)
M.EP.04b	"Nordamerikastudien - Aufbaumodul"	(6 C / 2 SWS)

M.EP.05a	"Linguistik - Aufbaumodul"	(6 C / 2 SWS)
M.EP.05b	"Mediävistik - Aufbaumodul"	(6 C / 2 SWS)
M.EP.09b	"Nordamerikastudien"	(6 C / 2 SWS)
M.EP.09c	"Englische Linguistik"	(12 C / 4 SWS)
M.EP.10c	"Anglophone Literature(s) - Developments and Contrasts"	(12 C / 4 SWS)
M.EP.11	"Praxismodul: The Medieval Text in Manuscript, Archive and Media"	(12 C / 4 SWS)
M.EP.11a	"Investigating Language: Tools and Skills"	(12 C / 4 SWS)
M.EP.12a	"Formen der Literaturrezeption"	(6 C / 1 SWS)
M.EP.12b	"Literarische Veranstaltungen"	(12 C / 1 SWS)
M.EP.12c	"Literaturmuseen und Literaturtourismus"	(12 C / 2 SWS)

**b) Modulpaket „Anglophone Literature and Culture“ im Umfang von 36 C
(belegbar ausschließlich innerhalb eines anderen geeigneten Master-Studiengangs)**

aa) Zugangsvoraussetzungen

Zugangsvoraussetzung für das Modulpaket „Anglophone Literature and Culture“ im Umfang von 36 C sind Leistungen aus der Englischen Philologie im Umfang von wenigstens 42 C sowie aus der englischen Sprachpraxis im Umfang von wenigstens 12 C.

bb) Wahlpflichtmodule

Es müssen mindestens vier der folgenden Wahlpflichtmodule im Umfang von insgesamt wenigstens 36 C erfolgreich absolviert werden; das Modul M.EP.10c kann nur belegt werden, sofern nicht bereits eines der Module M.EP.10a und M.EP.10b belegt wurde:

M.EP.01c	"Anglophone Literature and Culture: Theoretical Foundations"	(12 C / 5 SWS)
M.EP.10a	"Historical Aspects of Anglophone Literature and Culture"	(6 C / 4 SWS)
M.EP.10b	"Anglophone Literature in Focus"	(6 C / 2 SWS)
M.EP.10c	"Anglophone Literature(s) - Developments and Contrasts"	(12 C / 4 SWS)
M.EP.10d	"Topics in Anglophone Literature"	(6 C / 2 SWS)
M.EP.10e	"English Literature(s) in the Global Context"	(6 C / 2 SWS)
M.EP.10f	"Anglophone Literature and Culture: A Critical Survey"	(12 C / 0 SWS)
M.EP.10g	"Non-European Backgrounds"	(6 C / 2 SWS)

**c) Modulpaket "Language in Focus: Linguistics and Medieval English Studies" im Umfang von 36 C
(belegbar ausschließlich innerhalb eines anderen geeigneten Master-Studiengangs)**

aa) Zugangsvoraussetzungen

Zugangsvoraussetzung für das Modulpaket „Language in Focus: Linguistics and Medieval English Studies“ im Umfang von 36 C sind Leistungen aus der Englischen Philologie im Umfang von wenigstens 42 C sowie aus der englischen Sprachpraxis im Umfang von wenigstens 12 C.

bb) Wahlpflichtmodule

Es müssen wenigstens vier der folgenden Wahlpflichtmodule im Umfang von insgesamt wenigstens 36 C erfolgreich absolviert werden; es kann nur eines der Module M.EP.020 und M.EP.021 absolviert werden:

M.EP.020	"Linguistik (A) - Basismodul"	(6 C / 2 SWS)
M.EP.021	"Linguistik (B) - Basismodul"	(6 C / 4 SWS)
M.EP.022	"Linguistik (C) - Basismodul"	(12 C / 4 SWS)
M.EP.02b	"Mediävistik - Basismodul"	(6 C / 4 SWS)
M.EP.05a	"Linguistik - Aufbaumodul"	(6 C / 2 SWS)
M.EP.05b	"Mediävistik - Aufbaumodul"	(6 C / 2 SWS)
M.EP.11a	"Investigating Language: Tools and Skills"	(12 C / 4 SWS)

d) Modulpaket „Englische Philologie“ im Umfang von 18 C

(belegbar ausschließlich innerhalb eines anderen geeigneten Master-Studiengangs)

aa) Zugangsvoraussetzungen

Zugangsvoraussetzung für das Modulpaket „Englische Philologie“ im Umfang von 18 C sind Leistungen aus der Englischen Philologie im Umfang von wenigstens 24 C sowie aus der englischen Sprachpraxis im Umfang von wenigstens 6 C.

bb) Wahlpflichtmodule

Es müssen Module im Umfang von 18 C nach Maßgabe der folgenden Bestimmungen erfolgreich absolviert werden.

i) Wahlpflichtmodule I

Es muss folgendes Modul im Umfang von 6 C erfolgreich absolviert werden:

M.EP.03-N	„Sprachpraxis“	(6 C / 2 SWS)
-----------	----------------	---------------

ii) Wahlpflichtmodule II

Es müssen zwei der folgenden Module im Umfang von insgesamt 12 C erfolgreich absolviert werden; es kann nur eines der Module M.EP.020 und M.EP.021 absolviert werden:

M.EP.01a	"Anglistische Literatur- und Kulturwissenschaft - Basismodul"	(6 C / 2 SWS)
M.EP.01b	"Nordamerikastudien - Basismodul"	(6 C / 4 SWS)

M.EP.020	"Linguistik (A) - Basismodul"	(6 C / 2 SWS)
M.EP.021	"Linguistik (B) - Basismodul "	(6 C / 4 SWS)
M.EP.02b	"Mediävistik - Basismodul"	(6 C / 4 SWS)
M.EP.04a	"Anglistische Literatur- und Kulturwissenschaft - Aufbaumodul"	(6 C / 4 SWS)
M.EP.04b	"Nordamerikastudien - Aufbaumodul"	(6 C / 2 SWS)
M.EP.05a	"Linguistik - Aufbaumodul"	(6 C / 2 SWS)
M.EP.05b	"Mediävistik - Aufbaumodul"	(6 C / 2 SWS)
M.EP.09b	"Nordamerikastudien"	(6 C / 2 SWS)
M.EP.09c	"Englische Linguistik"	(12 C / 4 SWS)"

4. Anlage II (Exemplarische Studienverlaufspläne) wird wie folgt neu gefasst:

„Anlage II: Exemplarische Studienverlaufspläne

1. Fachstudium Englische Philologie im Umfang von 78 C mit zertifiziertem Studienschwerpunkt "Anglophone Literature and Culture"

Sem. Σ C	Fachstudium "Englische Philologie" mit Studienschwerpunkt "Anglophone Literature and Culture"				Professionalisierungsbereich (Schlüsselkompetenzen) (12 C)
	Modul	Modul (Schwerpunkt)	Modul (Schwerpunkt)	Modul (Schwerpunkt)	Modul
1. Σ 30 C	M.EP.08a American Culture and Institutions/ British Culture and Institutions (for MA Students) (Pflicht) 6 C	M.EP.04a Anglistische Literatur- und Kulturwissenschaft - Aufbaumodul (Wahlpflicht) 6 C	M.EP.02b Mediävistik - Basismodul (Wahlpflicht) 6 C	M.EP.10b Anglophone Literature in Focus (Wahlpflicht) 6 C	SK.Kug.1b Grundlagen der Bildwissenschaft (Wahl) 6 C
2. Σ 33 C	M.EP.03-N Master-Modul Sprachpraxis (Pflicht) 6 C	M.EP.09a Anglistische Literatur- und Kulturwissenschaft (Wahlpflicht) 12 C	M.EP.10e English Literature(s) in the Global Context (Wahlpflicht) 6 C	M.EP.10g Non-European Backgrounds (Wahlpflicht) 6 C	SK.Kug.2b Bildwissenschaftliche Methodenlehre (Wahl) 3 C
3. Σ 27 C		M.EP.06a Anglistische Literatur- und Kulturwissenschaft - Abschlussmodu (Wahlpflicht) 6 C	M.EP.10c Anglophone Literature(s) – Developments and Contrasts (Wahlpflicht) 12 C	M.EP.10d Topics in Anglophone Literature (Wahlpflicht) 6 C	SK.Kug.4b Bildanalyse (Wahl) 3 C
4. Σ 30 C	Masterarbeit 30 C				
Σ 120 C	78 C (+30 C Masterarbeit)				12 C

2. Fachstudium Englische Philologie im Umfang von 78 C mit zertifiziertem Studienschwerpunkt "Language in Focus: Linguistics and Medieval English Studies"

Sem. Σ C	Fachstudium "Englische Philologie" mit Studienschwerpunkt "Language in Focus: Linguistics and Medieval English Studies "				Professionalisierungsbereich (Schlüsselkompetenzen) (12 C)
	Modul	Modul (Schwerpunkt)	Modul (Schwerpunkt)	Modul (Schwerpunkt)	Modul
1. Σ 30 C	M.EP.08a American Culture and Institutions / British Culture and Institutions (for MA Students) (Pflicht) 6 C	M.EP.021 Linguistik (B) – Basismodul (Wahlpflicht) 6 C	M.EP.02b Mediävistik – Basismodul (Wahlpflicht) 6 C	M.EP.05a Linguistik - Aufbaumodul (Wahlpflicht) 6 C	SK.Kug.1b Grundlagen der Bildwissenschaft (Wahl)6 C
2. Σ 30 C	M.EP.03-N Master-Modul Sprachpraxis (Pflicht) 6 C	M.EP.05b Mediävistik - Aufbaumodul (Wahlpflicht) 6 C	M.EP.11a Investigating Language: Tools and Skills (Wahlpflicht) 12 C		SK.EP.E12M Interkulturelle Kompetenzen (C): Praktikumsbezogen (Wahl) 6 C
3. Σ 30 C		M.EP.07b Mediävistik – Abschlussmodul (Wahlpflicht) 6 C	M.EP.11 Praxismodul: Medieval Text in Manuscript, Archive and Media (Wahlpflicht) 12 C	M.EP.09c Englische Linguistik (Wahlpflicht) 12 C	
4. Σ 30 C	Masterarbeit 30 C				
Σ 120 C	78 C (+30 C Masterarbeit)				12 C

3. Fachstudium Englische Philologie im Umfang von 42 C in Verbindung mit Modulpaket „Deutsche Philologie“ im Umfang von 36 C

Sem. Σ C	Fachstudium „Englische Philologie“ (42 C)			Modulpaket „Deutsche Philologie“ (36 C)		Professionalisierungsbereich (Schlüsselkompetenzen) (12 C)
	Modul	Modul	Modul	Modul	Modul	Modul
1. Σ 28 C	M.EP.01b Nordamerikastudien - Basismodul (Wahlpflicht) 6 C	M.EP.021 Linguistik (B) - Basismodul (Wahlpflicht) 6 C		M.Ger.05 Historische und theoretische Grundkompetenzen der Literaturwissenschaft B (Wahlpflicht) 12 C		SK.EP.E3 Selbst- und Sozialkompetenzen (Wahl) 4 C
2. Σ 32 C	M.EP.04b Nordamerikastudien - Aufbaumodul (Wahlpflicht) 6 C	M.EP.05a Linguistik - Aufbaumodul (Wahlpflicht) 6 C		M.Ger.06 Germanistische Mediävistik: Text und Kontext B (Wahlpflicht) 12 C		B.Ger.14-5 Konzeption und Realisation von Texten für die Bühne (Wahl) 4 C
						B.Ger.13 Theaterarbeit und -praxis im ThOP (Wahl) 4 C
3. Σ 30 C	M.EP.06b Nordamerikastudien Abschlussmodul (Wahlpflicht) 6 C	M.EP.03-N Sprachpraxis (Pflicht) 6 C	M.EP.08a American Culture and Institutions / British Culture and Institutions (for MA Students) (Pflicht) 6 C	M.Ger.08 Philologie, Theorie, Methodologie integrativ B (Wahlpflicht) 12 C		
4. Σ 30 C	Masterarbeit 30 C					
Σ 120 C	42 C (+30 C)		36 C			12 C

4. Fachstudium Englische Philologie im Umfang von 42 C in Verbindung mit Modulpaket „North American Studies“ im Umfang von 36 C

Sem. Σ C	Fachstudium „Englische Philologie“ (42 C)			Modulpaket „North American Studies“ (36 C)		Professionalisierungs- bereich (Schlüssel- kompetenzen) (12 C)
	Modul	Modul	Modul	Modul	Modul	Modul
1. Σ 27 C	M.EP.01a Anglistische Literatur- und Kulturwissenschaft - Basismodul (Wahlpflicht) 6 C	M.EP.02b Mediävistik - Basismodul (Wahlpflicht) 6 C		M.AS.01 Advanced Cultural and Media Studies (Wahlpflicht) 9 C		SK.IKG-ZQ.71 Interkulturelle Germanistik (Wahl) 6 C
2. Σ 32 C	M.EP.04a Anglistische Literatur- und Kulturwissenschaft - Aufbaumodul (Wahlpflicht) 6 C	M.EP.05b Mediävistik - Aufbaumodul (Wahlpflicht) 6 C	M.EP.08a American Culture and Institutions / British Culture and Institutions (for MA Students) (Pflicht) 6 C	M.AS.02 American Literature (Wahlpflicht) 11 C		SK.IKG-ISZ.25 Journalistisches Schreiben II (Wahl) 3 C
3. Σ 31 C		M.EP.07b Mediävistik - Abschlussmodul (Wahlpflicht) 6 C	M.EP.03-N Sprachpraxis (Pflicht) 6 C	M.KAEE.105 Kulturtheorie für Amerikanisten (Wahlpflicht) 8 C	M.Spa.L-302 Vertiefungsmodul Fachwissenschaft (Wahlpflicht) 8 C	SK.IKG-ISZ.24 Bewerbungen schreiben II (Wahl) 3 C
4. Σ 30 C	Master-Arbeit 30 C					
Σ 120 C	42 C (+30 C)			36 C		12 C

5. Fachstudium Englische Philologie im Umfang von 42 C in Verbindung mit Modulpaket „Indologie“ im Umfang von 18 C und Modulpaket „Deutsche Philologie“ im Umfang von 18 C

Sem. Σ C	Fachstudium „Englische Philologie“ (42 C)			Modulpaket „Indologie“ (18 C)	Modulpaket „Deutsche Philologie“ (18 C)	Professionalisierungsbereich (Schlüsselkompetenzen) (12 C)
	Modul	Modul	Modul	Modul	Modul	Modul
1. Σ 33 C	M.EP.01b Nordamerikastudien - Basismodul (Wahlpflicht) 6 C	M.EP.021 Linguistik (B) - Basismodul (Wahlpflicht) 6 C		M.Ind.5 Tanz, Kunst und Literatur Indiens (Wahlpflicht) 12 C	M.Ger.09 Historische und theoretische Grundkompetenzen der Literaturwissenschaft C (Wahlpflicht) 9 C	
2. Σ 30 C	M.EP.04b Nordamerikastudien - Aufbaumodul (Wahlpflicht) 6 C	M.EP.05a Linguistik - Aufbaumodul (Wahlpflicht) 6 C		M.Ind.6 Götter, Rituale und Vorstellungen indischer Religionen (Wahlpflicht) 6 C		SK.IKG-ZQ.71 "Interkulturelle Germanistik" (Wahl) 6 C SK.EP.E12M "Interkulturelle Kompetenzen (C): Praktikumsbezogen" (Wahl) 6 C
3. Σ 27 C	M.EP.06b Nordamerikastudien - Abschlussmodul (Wahlpflicht) 6 C	M.EP.03-N Sprachpraxis (Pflicht) 6 C	M.EP.08a American Culture and Institutions / British Culture and Institutions (for MA Students) (Pflicht) 6 C		M.Ger.11 Diachrone und synchrone Aspekte der deutschen Grammatik C (Wahlpflicht) 9 C	
4. Σ 30 C	Master-Arbeit 30 C					
Σ 120 C	42 C (+30 C)		36 C			12 C

6. Modulpakete „Englische Philologie“ im Umfang von 36 C und 18 C in anderen Master-Studiengängen

Sem. Σ C	Modulpaket „Englische Philologie“ (36 C)		
	Modul	Modul	Modul
1. Σ 12 C	M.EP.01b Nordamerikastudien - Basismodul (Wahlpflicht) 6 C	M.EP.021 Linguistik (B) - Basismodul (Wahlpflicht) 6 C	
2. Σ 12 C	M.EP.04b Nordamerikastudien - Aufbaumodul (Wahlpflicht) 6 C	M.EP.03-N Sprachpraxis (Wahlpflicht) 6 C	
3. Σ 12 C	M.EP.05a Linguistik - Aufbaumodul (Wahlpflicht) 6 C	M.EP.08a American Culture and Institutions / British Culture and Institutions (for MA Students) (Wahlpflicht) 6 C	
4. Σ 0 C			
Σ 36 C			

Sem. Σ C	Modulpaket „Englische Philologie“ (18 C)	
	Modul	Modul
1. Σ 6 C	M.EP.01b Nordamerikastudien - Basismodul (Wahlpflicht) 6 C	
2. Σ 6 C	M.EP.04b Nordamerikastudien - Aufbaumodul (Wahlpflicht) 6 C	
3. Σ 6 C	M.EP.03-N Sprachpraxis (Wahlpflicht) 6 C	
4. Σ 0 C		
Σ 18 C		

7. Modulpaket „Anglophone Literature and Culture“ im Umfang von 36 C

Sem. Σ C	Modulpaket „Anglophone Literature and Culture“ (36 C)		
	Modul	Modul	Modul
1. Σ 12 C	M.EP.10a Historical Aspects of Anglophone Literature and Culture (Wahlpflicht) 6 C	M.EP.10d Topics in Anglophone Literature (Wahlpflicht) 6 C	
2. Σ 12 C	M.EP.10c Anglophone Literature(s) – Developments and Contrasts (Wahlpflicht) 12 C		
3. Σ 12 C	M.EP.10e English Literature(s) in the Global Context (Wahlpflicht) 6 C	M.EP.10g Non-European Backgrounds (Wahlpflicht) 6 C	
4. Σ 0 C			
Σ 36 C			

8. Modulpaket „Language in Focus: Linguistics and Medieval English Studies“ im Umfang von 36 C

Sem. Σ C	Modulpaket „Language in Focus: Linguistics and Medieval English Studies“ (36 C)		
	Modul	Modul	Modul
1. Σ 12 C	M.EP.02b Mediävistik – Basismodul (Wahlpflicht) 6 C	M.EP.021 Linguistik (B) – Basismodul (Wahlpflicht) 6 C	
2. Σ 12 C	M.EP.11a Investigating Language: Tools and Skills (Wahlpflicht) 12 C		
3. Σ 12 C	M.EP.05b Mediävistik - Aufbaumodul (Wahlpflicht) 6 C	M.EP.05a Linguistik – Aufbaumodul (Wahlpflicht) 6 C	
4. Σ 0 C			
Σ 36 C			

9. Fachstudium „Englische Philologie“ im Umfang von 78 C (Teilzeitstudium)

Sem. Σ C	Fachstudium „Englische Philologie“ (78 C)			Professionalisierungsbereich (Schlüsselkompetenzen) (12 C)
	Modul	Modul	Modul	Modul
1. Σ 18 C	M.EP.01a Anglistische Literatur- und Kulturwissenschaft - Basismodul (Wahlpflicht) 6 C	M.EP.08a American Culture and Institutions/ British Culture and Institutions (for MA Students) (Pflicht) 6 C	M.EP.10b Anglophone Literature in Focus (Wahlpflicht) 6 C	
2. Σ 12 C	M.EP.04a Anglistische Literatur- und Kulturwissenschaft - Aufbaumodul (Wahlpflicht) 6 C	M.EP.03-N Master-Modul Sprachpraxis (Pflicht) 6 C		
3. Σ 15 C	M.EP.02b Mediävistik - Basismodul (Wahlpflicht) 6 C	M.EP.10e English Literature(s) in the Global Context (Wahlpflicht) 6 C		SK.IKG-ISZ.16 „Web-spezifisches Schreiben“ (Wahl) 3 C
4. Σ 15 C	M.EP.05a Linguistik - Aufbaumodul (Wahlpflicht) 6 C	M.EP.10g Non-European Backgrounds (Wahlpflicht) 6 C		SK.IKG-ISZ.15 „Journalistisches Schreiben I“ (Wahl) 3 C
5. Σ 18 C	M.EP.09a Anglistische Literatur- und Kulturwissenschaft (Wahlpflicht) 12 C	M.EP.10d Topics in Anglophone Literature (Wahlpflicht) 6 C		
6. Σ 12 C	M.EP.06a Anglistische Literatur- und Kulturwissenschaft - Abschlussmodul (Wahlpflicht) 6 C			SK.IKG-ISZ.08 „Bewerbungen schreiben I“ (Wahl) 3 C
				SK.IKG-ISZ.17 „Empirische Daten verschriftlichen für Studierende der Geistes- und Sozialwissens“ (Wahl) 3 C
7. Σ 30 C	Masterarbeit 30 C			
Σ120 C	42 C (+30 C)		36 C	12 C

10. Fachstudium „Englische Philologie“ im Umfang von 42 C (Teilzeitstudium)

Sem. Σ C	Fachstudium „Englische Philologie“ (42 C)		Modulpaket „Deutsche Philologie“ (36 C)	Professionalisierungsbereich (Schlüsselkompetenzen) (12 C)
	Modul	Modul	Modul	Modul
1. Σ 18 C	M.EP.01a Anglistische Literatur- und Kulturwissenschaft - Basismodul (Wahlpflicht) 6 C		M.Ger.05 Historische und theoretische Grundkompetenzen der Literaturwissenschaft B (Wahlpflicht) 12 C	
2. Σ 12 C	M.EP.04a Anglistische Literatur- und Kulturwissenschaft - Aufbaumodul (Wahlpflicht) 6 C			SK.IKG-ISZ.30 ProText: Einführung ins Texten im Beruf (Wahl) 6 C
3. Σ 18 C	M.EP.02b Mediävistik - Basismodul (Wahlpflicht) 6 C		M.Ger.06 Germanistische Mediävistik: Text und Kontext B (Wahlpflicht) 12 C	
4. Σ 12 C	M.EP.05a Linguistik - Aufbaumodul (Wahlpflicht) 6 C			SK.IKG-ZQ.71 Interkulturelle Germanistik (Wahl) 6 C
5. Σ 12 C	M.EP.03-N Sprachpraxis (Pflicht) 6 C	M.EP.08a American Culture and Institutions / British Culture and Institutions (for MA Students) (Pflicht) 6 C		
6. Σ 18 C	M.EP.06a Anglistische Literatur- und Kulturwissenschaft - Abschlussmodul (Wahlpflicht) 6 C		M.Ger.08 Philologie, Theorie, Methodologie integrativ B (Wahlpflicht) 12 C	
7. Σ 30 C	Masterarbeit 30 C			
Σ120 C	42 C (+30 C)		36 C	12 C“

Artikel 2

Die Änderung tritt nach ihrer Bekanntmachung in den Amtlichen Mitteilungen I der Georg-August-Universität Göttingen zum 01.10.2015 in Kraft.

Philosophische Fakultät:

Nach Beschluss des Fakultätsrats der Philosophischen Fakultät vom 20.05.2015 hat das Präsidium der Georg-August-Universität Göttingen am 23.06.2015 die dritte Änderung der Prüfungs- und Studienordnung für den konsekutiven Master-Studiengang „Finnisch-Ugrische Philologie“ in der Fassung der Bekanntmachung vom 06.10.2011 (Amtliche Mitteilungen I Nr. 9/2011 S. 547), zuletzt geändert durch Beschluss des Präsidiums vom 16.07.2013 (Amtliche Mitteilungen I Nr. 31/2013 S. 969), genehmigt (§ 44 Abs. 1 Satz 2 NHG; § 37 Abs. 1 Satz 3 Nr. 5 b) NHG, § 44 Abs. 1 Satz 3 NHG).

Artikel 1

Die Prüfungs- und Studienordnung für den konsekutiven Master-Studiengang „Finnisch-Ugrische Philologie“ in der Fassung der Bekanntmachung vom 06.10.2011 (Amtliche Mitteilungen I Nr. 9/2011 S. 547), zuletzt geändert durch Beschluss des Präsidiums vom 16.07.2013 (Amtliche Mitteilungen I Nr. 31/2013 S. 969), wird wie folgt geändert.

Anlage II (Exemplarische Studienverlaufspläne) wird wie folgt neu gefasst:

„Anlage II Exemplarische Studienverlaufspläne

1. Fachstudium „Finnisch-Ugrische Philologie“ im Umfang von 78 C

Sem. Σ C	Fachstudium „Finnisch-Ugrische Philologie“ (78 C)						Professionalisierungsbereich (Schlüsselkompetenzen) (12 C)
	Modul	Modul	Modul	Modul	Modul	Modul	Modul
1. Σ 33 C	M.Fin.01 „Grundfragen der Finnougristik“ (Pflicht) 10 C	B.Fin.06b „Sprachbeherrschung II: Finnisch“ (Wahlpflicht) 8 C	B.Fin.03c „Sprachbeherrschung I: Ungarisch“ (Wahlpflicht) 8 C	M.Fin.09 „Kleine Sprache II“ (Pflicht) 4 C	M.Fin.10a „Literatur Estlands“ (Wahlpflicht) 5 C	M.Fin.13a „Fachsprache Estnisch“ (Wahlpflicht) 10 C	SK.FS.RU-B2-1 "Russisch Mittelstufe I -B2.1" (Wahl) 6 C
2. Σ 32 C				M.Fin.07b „Synchrone Grammatik des Finnischen“ (Wahlpflicht) 4 C	M.Fin.08 „Finnougristische Sprachwissenschaft“ (Pflicht) 8 C		SK.FS.RU-B2-2 "Russisch Mittelstufe II -B2.2“ (Wahl) 6 C
3. Σ 25 C	M.Fin.02a „Kultur finnisch-ugrischer Völker“ (Pflicht) 7 C	M.Fin.04b „Sprachpraxis I: Landeskunde Finnlands“ (Wahlpflicht) 5 C		B.Fin.06c.1 „Sprachbeherrschung II: Ungarisch“ (Wahlpflicht) 4 C		M.Fin.12c „Sprachpraxis II: Landeskunde Ungarns“ (Wahlpflicht) 5 C	
4. Σ 30 C	Master-Arbeit 30 C						
Σ 120 C	78 C (+ 30 C)						12 C

2. Fachstudium „Finnisch-Ugrische Philologie“ im Umfang von 42 C in Verbindung mit Modulpaket „Kulturanthropologie / Europäische Ethnologie“ im Umfang von 36 C

Sem. Σ C	Fachstudium „Finnisch-Ugrische Philologie“ (42 C)				Modulpaket „Kulturanthropologie / Europäische Ethnologie“ (36 C)		Professionalisierungsbereich (Schlüsselkompetenzen) (12 C)
	Modul	Modul	Modul	Modul	Modul	Modul	Modul
1. Σ 28 C	M.Fin.01 „Grundfragen der Finnougristik“ (Pflicht) 10 C	B.Fin.06b „Sprachbeherrschung II: Finnisch“ (Wahlpflicht) 8 C	B.Fin.03c „Sprachbeherrschung I: Ungarisch“ (Wahlpflicht) 8 C		M.KAEE.101 „Forschungsorientierte Theorie- und Methodenvertiefung“ (Wahlpflicht) 9 C		SK.FS.RU-B2-1 "Russisch Mittelstufe I -B2.1" (Wahl) 6 C
2. Σ 32 C				M.Fin.07b „Synchrone Grammatik des Finnischen“ (Wahlpflicht) 4 C	M.KAEE.102 „Alltagskulturelle Forschungsperspektiven“ (Wahlpflicht) 9 C	SK.FS.RU-B2-2 "Russisch Mittelstufe II" -B2.2 (Wahl) 6 C	
3. Σ 30 C	M.Fin.02a „Kultur finnisch-ugrischer Völker“ (Pflicht) 7 C	M.Fin.04b „Sprachpraxis I: Landeskunde Finnlands“ (Wahlpflicht) 5 C			M.KAEE.107 „Europäische Ethnologien“ (Wahlpflicht) 12 C	M.KAEE.209 „Fachgeschichte und Klassiker der Kulturanthropologie / Europäischen Ethnologie“ (Wahlpflicht) 6 C	
4. Σ 30 C	Master-Arbeit 30 C						
Σ 120 C	42 C (+30 C)				36 C		12 C

3. Fachstudium „Finnisch-Ugrische Philologie“ im Umfang von 42 C in Verbindung mit Modulpaket „Skandinavistik“ im Umfang von 36 C

Sem. Σ C	Fachstudium „Finnisch-Ugrische Philologie“ (42 C)				Modulpaket „Skandinavistik“ (36 C)		Professionalisierungsbereich (Schlüsselkompetenzen) (12 C)
	Modul	Modul	Modul	Modul	Modul	Modul	Modul
1. Σ 31 C	M.Fin.01 „Grundfragen der Finnougristik“ (Pflicht) 10 C	B.Fin.06b „Sprachbeherrschung II: Finnisch“ (Wahlpflicht) 8 C	B.Fin.03c „Sprachbeherrschung I: Ungarisch“ (Wahlpflicht) 8 C		M.Ska.115 „Historische Perspektiven – Fremdsprache“ (Wahlpflicht) 12 C		SK.FS.RU-B2-1 "Russisch Mittelstufe I -B2.1" (Wahl) 6 C
2. Σ 30 C				M.Fin.07b „Synchrone Grammatik des Finnischen“ (Wahlpflicht) 4 C	M.Ska.120 „Theoretische und systematische Perspektiven“ (Wahlpflicht) 9 C	M.Ska.251 „Dänische Sprache“ (Wahlpflicht) 9 C	
3. Σ 29C	M.Fin.02a „Kultur finnisch-ugrischer Völker“ (Pflicht) 7 C	M.Fin.04b „Sprachpraxis I: Landeskunde Finnlands“ (Wahlpflicht) 5 C		M.Ska.310 „Wissenschaftliche Diskussion – theoriezentriert“ (Wahlpflicht) 6 C	SK.FS.RU-B2-2 "Russisch Mittelstufe II -B2.2" (Wahl) 6 C		
4. Σ 30 C	Master-Arbeit 30 C						
Σ 120 C	42 C (+30 C)				36 C		12 C

4. Fachstudium „Finnisch-Ugrische Philologie“ im Umfang von 42 C in Verbindung mit Modulpaket „Deutsche Philologie“ im Umfang von 18 C und Modulpaket „Neuere Skandinavistik“ im Umfang von 18 C

Sem. Σ C	Fachstudium „Finnisch-Ugrische Philologie“ (42 C)				Modulpaket „Deutsche Philologie“ (18 C)	Modulpaket „Neuere Skandinavistik“ (18 C)	Professionalisierungs- bereich (Schlüssel- kompetenzen) (12 C)
	Modul	Modul	Modul	Modul	Modul	Modul	Modul
1. Σ 32 C	M.Fin.01 „Grundfragen der Finnougristik“ (Pflicht) 10 C	B.Fin.06a „Sprach- beherrschung II: Estnisch“ (Wahlpflicht) 8 C	B.Fin.03b „Sprachbe- herrschung I: Finnisch“ (Wahlpflicht) 8 C		M.Ger.09 „Historische und theoretische Grundkompetenzen der Literatur- wissenschaft C“ (Wahlpflicht) 9 C	B.Ska.411 „Basismodul Dänisch“ (Wahlpflicht) 9 C	SK.FS.RU-B2-1 "Russisch Mittelstufe I -B2.1" (Wahl) 6 C
2. Σ 28 C				M.Fin.07a „Synchrone Grammatik des Estnischen“ (Wahlpflicht) 4 C			SK.FS.RU-B2-2 "Russisch Mittelstufe II -B2.2 (Wahl) 6 C
3. Σ 30 C	M.Fin.02a „Kultur finnisch- ugrischer Völker“ (Pflicht) 7 C	M.Fin.04a „Sprachpraxis I: Landeskunde Estlands“ (Wahlpflicht) 5 C			M.Ger.11 „Diachrone und synchrone Aspekte der deutschen Grammatik“ (Wahlpflicht) 9 C	M.Ska.140 „Neuere Skandinavistik“ (Wahlpflicht) 9 C	
4. Σ 30 C	Master-Arbeit 30 C						
Σ 120 C	42 C (+30 C)				36 C		12 C

5. Modulpakete „Finnisch-Ugrische Philologie“ im Umfang von 36 C bzw. 18 C in anderen Master-Studiengängen

Sem. Σ C	Modulpaket „Finnisch-Ugrische Philologie“ (36 C)		
	Modul	Modul	Modul
1. Σ 13 C	M.Fin.01 „Grundfragen der Finnougristik“ (Wahlpflicht) 10 C	B.Fin.06a „Sprachbeherr- schung II: Estnisch“ (Wahlpflicht) 8	B.Fin.03b „Sprachbe- herrschaft I: Finnisch“ (Wahlpflicht) 8 C
2. Σ 13 C			
3. Σ 10 C	M.Fin.02b „Kultur finnisch- ugrischer Völker“ (Wahlpflicht) 5 C	M.Fin.04a „Sprachpraxis I: Landeskunde Estlands“ (Wahlpflicht) 5 C	
4. Σ 0 C			
Σ 36 C			

Sem. Σ C	Modulpaket „Finnisch-Ugrische Philologie“ (18 C)	
	Modul	Modul
1. Σ 4 C	B.Fin.06a „Sprachbeherr- schung II: Estnisch“ (Wahlpflicht) 8 C	
2. Σ 9 C		M.Fin.05a „Sprachpraxis: Kultur Estlands“ (Wahlpflicht) 5 C
3. Σ 5 C	M.Fin.04a „Sprachpraxis I: Landeskunde Estlands“ (Wahlpflicht) 5 C	
4. Σ 0 C		
Σ 18 C		

Artikel 2

Die Änderung tritt nach ihrer Bekanntmachung in den Amtlichen Mitteilungen I der Georg-August-Universität Göttingen zum 01.10.2015 in Kraft.
